



## ХУДОЖЕСТВЕННЫЙ МУЗЕЙ



# 100

## ЛЕТ КОЛЛЕКЦИИ

6 июня 1912 года в Симбирске свершилось долгожданное событие. В основание будущего "Храма литературы и искусства" был заложен первый камень. Владимир Николаевич Поливанов, предводитель местного дворянства и председатель архивной комиссии, на торжественном заседании, посвященном юбилею И.А.Гончарова, говорил о том, что было смыслом и содержанием его жизни вот уже 25 лет! Наступил момент, когда задуманный им музей стал воплощаться в реальность. Здесь, на высоком волжском берегу, будет возведен Дом-памятник, "где подрастающие поколения, под сенью гения Гончарова, научились бы любить свою родную старину, художественное творчество и прилагать свои дарования к практическому применению художественного прикладного искусства..."

Впервые о необходимости создания в Симбирске Художественного музея заговорили еще в 1887 году. Тогда симбирское земство размышляло над тем, как наилучшим образом распорядиться "Карамзинским капиталом", завещанным городу сыном знаменитого писателя. Гласный губернского земства В.Н.Поливанов предложил построить на эти деньги художественно-промышленный музей по примеру открытого в Саратове Радищевского музея. Ученый-археолог, знаток истории, тонкий ценитель искусства, Поливанов как никто другой чувствовал, что в системе образования есть огромный пробел - отсутствие образования художественного. Только в музее, считал он, пробуждаются художественные наклонности ребенка, развивается воображение, ум и душа получают яркие, живые впечатления.

Однако в 1880-е годы губерния крайне нуждалась в больницах, приютах, благотворительных учреждениях. На пожертвованные Карамзиным деньги была выстроена колония для душевнобольных, позже названная Карамзинской.

Дело о музее сдвинулось с мертвой точки лишь в 1895 году. Благодаря упорству и кипучей энергии В.Н.Поливанова, в городе образовалось новое научное учреждение - Сим-

бирская губернская ученая архивная комиссия. Одновременно при ней был устроен историко-археологический музей. Горожане отнеслись к единственному в то время общественному музею как к некоему "сохранному месту". В музей несли различные редкости, древние монеты, кости "допотопных" животных, какой-нибудь вышитый бисером кошелек, найденный на дне бабушкиного сундука, или веер старинной работы.

С первых дней существования музея начала складываться художественная коллекция. Первым дарителем выступает вездесущий Поливанов. Он передает в музей аллегорическую картину "Дерево правды суда и милости", к сожалению, не дошедшую до наших дней. Картина, которой суждено было стать самой ранней в коллекции музея, пожертвована Альбертом Бейттером, помощником Симбирской контрольной

палаты.

В начале января 1896 года в "Журнале заседаний" архивной комиссии появилась запись о поступлении "картины масляными красками старой школы". Сегодня это полотно под названием "Пирам и Тисба" украшает юбилейную выставку Ульяновского художественного музея, посвященную 100-летию коллекции.

Неизвестный немецкий живописец 18 века заимствовал сюжет из "Метаморфоз" Овидия. История влюбленных Пирама и Тисбы, живших в Древ-





нем Вавилоне, рассказана художником на языке возвышенных трагедий классицизма. Прекрасная Тисба с кинжалом в руках склонилась над мертвым Пирамом. Тайное свидание на старинном кладбище оказалось роковым. Эта история не однажды была использована французскими и итальянскими писателями XIV-XV веков. Она вдохновила Шекспира на создание бессмертной трагедии "Ромео и Джульетта".

Парные портреты Петра I и Екатерины I переносят нас в Россию XVIII века. Их автор, неизвестный провинциальный художник, на свой манер перетолковал работы французского живописца XVIII века Жана Марка Наттье, писавшего царскую чету с натуры. В облике Петра I, который в портрете Наттье привлекал глубиной ума, внутренней силой, под кистью русского художника вдруг проступает доверчивость и открытость, наивная удивленность перед миром. Екатерина I предстала чуть лукавой русской красавицей. Не исключено, что автор царских портретов - крепостной симбирский художник. Портреты поступили в музей в конце 1896 года из села Чириково Симбирского уезда от И.А.Бергмана, управляющего имением П.В.Анненкова.

Еще два замечательных портрета в раннем собрании музея архивной комиссии связаны с именем Н.М.Карамзина. Один из них - портрет брата писателя Василия Михайловича Карамзина. На обороте холста есть трогательная надпись: "Божественный образ своего благодетеля писала с натуры сама Ольга Ниротморцева". Приемная дочь Василия Михайловича Ольга Васильевна Ниротморцева не была профессиональ-

ным художником. Но нельзя не почувствовать в портрете бережного и любовного тщания, с которым написано изборожденное морщинами лицо старого человека. По заказу Василия Михайловича в 1805-1806 годах портрет Николая Михайловича Карамзина написал Д.Б.Дамон-Ортолани, художник итальянского происхождения. Богатство колорита, безукоризненный рисунок и несомненное сходство говорят о высоком мастерстве художника. Он сумел передать сдержанность и достоинство, силу воли и глубину чувств, которые



возможность детально познакомиться с шедевром эпохи Возрождения. Фреска, как известно, находится в трапезной миланского монастыря Санта Мария делле Грация. Слава ее так велика, что еще при жизни мастера появились первые гравюры, запечатлевшие великое творение. Серия гравюр, хранящаяся в Ульяновском художественном музее, создана во Франции в начале XIX века. В работе участвовали граверы Л.Ш.Рюотт, О.Буке, В.Перро, Ж.Ф.Казенав и рисовальщик А.Дютертре. Незабываемы образы апостолов, пораженных страшной вестью. Только что прозвучали слова Христа: "Один из вас предаст меня". Смятение, растерянность, отчаяние, гнев, печаль - все оттенки человеческих чувств нашли отражение в лицах, жестах учеников Христа, в виртуозной игре света и тени, в бесконечном беге линий и штрихов, сплавляющих отдельные фрагменты в великолепный ансамбль.

К концу первого десятилетия XX века музей архивной комиссии уже обладал превосходным собранием. Однако бесценные сокровища размещались в тесных, непригодных комнатках частного дома, арендуемого комиссией. С началом строительства

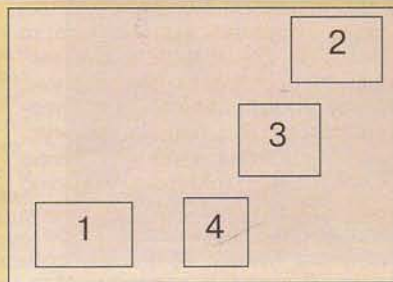


точно определяют характер писателя.

К числу уникальных произведений искусства можно отнести серию гравюр с фрески Леонардо да Винчи "Тайная вечеря". В конце 19 века папка с бесценными гравюрами принадлежала симбирянину Г.Тайлосову, затем она оказалась в музее архивной комиссии. Сегодня наши зрители имеют редкую



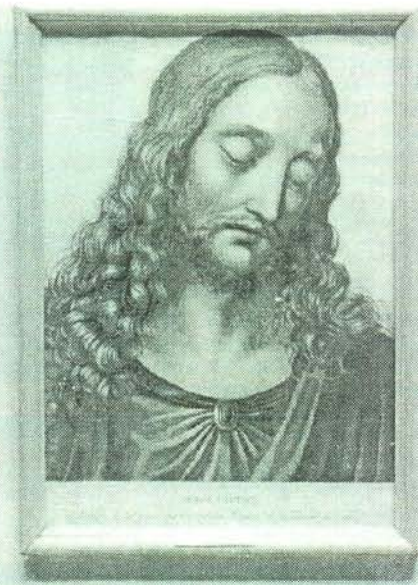
1. **Н.А.Атрыгапьев,**  
"Дубовая роща в Сестрорецке"
2. **Неизвестный художник,**  
"Пирам и Тисба", 18 век.
3. **Д.Н.Мартынов,**  
"Аэндорская волшебница вызывает тень пророка Самуила", 1857 год.
4. **Ольга Ниротморцева,**  
Портрет В.М.Карамзина





гончаровского мемориала собирательство приобрело размах и целенаправленность. В.Н.Поливанов обратился с особым ходатайством в Императорскую академию художеств. В 1914-1915 годах специально для картинного зала будущего музея из Академии были присланы 15 произведений русских художников второй пол. XIX-начала XX века. Симбиряне получили невиданно щедрый дар.

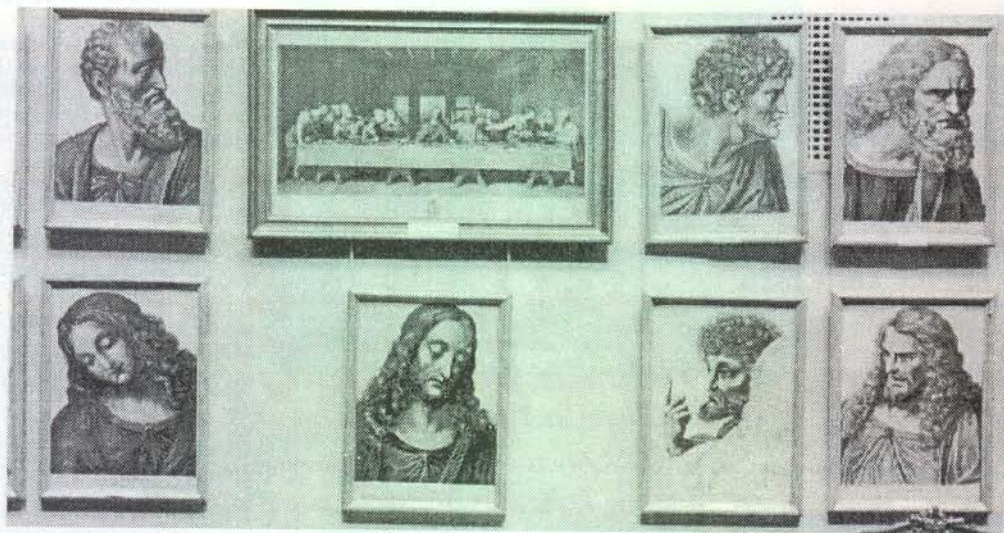
Библейская легенда о царе Сауле, за несправедные дела обреченном на смерть, оживает в картине Д.Н.Мартынова "Аэндорская волшебница вызывает тень пророка Самуила" (1857). Здесь все полно тайны, все во власти мистических сил, несущих гибель смертному человеку. Причудливый мерцающий свет не в силах развеять мрак пещеры. Бесплотными тенями вырастают фигуры волшебницы



стволы поваленных деревьев, кружевная вязь листвы - все полнится покоем и безмятежностью.

Коллекция живописи, поступившая из Академии художеств, оказалась настолько значительной, что вскоре после прибытия последней партии картин в зале Дворянского собрания открылась выставка, средства от которой пошли в пользу раненых воинов.

Шел 1915 год. В почти завершенном Доме-памятнике Гончарова разместился лазарет. В апреле этого года не стало Владимира Николаевича Поливанова, 20 лет бесценно находившегося на посту председателя архивной комиссии. Многим планам уже не суждено сбыться. Но главное дело было сделано. Давний проект В.Н.Поливанова в основных чертах осуществился. Замечательное здание



Гравюры с фрески Леонардо да Винчи "Тайная вечеря"

и Самуила, пришедшего из царства мертвых. Тяжело падают в тишине слова пророка: "Завтра ты и сыны твои будете со мною, и стан Израильский передаст Господь в руки филистимлян". Странно бессильны прекрасные, могучие воины царя Саула. Гневно сжаты кулаки, напряжены мускулы. Но ни отвага, ни мужество не смогут преодолеть злую волю судьбы. В глазах Саула - неотвратимость приговора, предсмертный ужас, сознание собственной вины. В картине Мартынова ярко проявилось влияние романтической живописи

К.П.Брюллова. За эту программную композицию художник был удостоен высшей награды академии - Большой золотой медали.

Важную часть академической коллекции составляет пейзаж. Богатырской мощью, эпическим размахом покоряет природа в пейзаже Н.А.Атрыгальева "Дубовая роща в Сестрорецке". Свет клонящегося к закату солнца золотит кроны могучих деревьев, погружает в тень лесную дорогу, глубокой синевой насыщает морской простор. Лениво бредущие среди леса коровы, замшелые

на Новом Венце стало "хранилищем древнего быта и искусства". Художественная коллекция, начало которой было положено 100 лет назад, с легкой руки ее основателей превратилась со временем в Ульяновский художественный музей, ныне - один из старейших в Поволжье.

*Л.П.БАЮРА, зав. отделом  
русского искусства  
Ульяновского  
художественного музея*