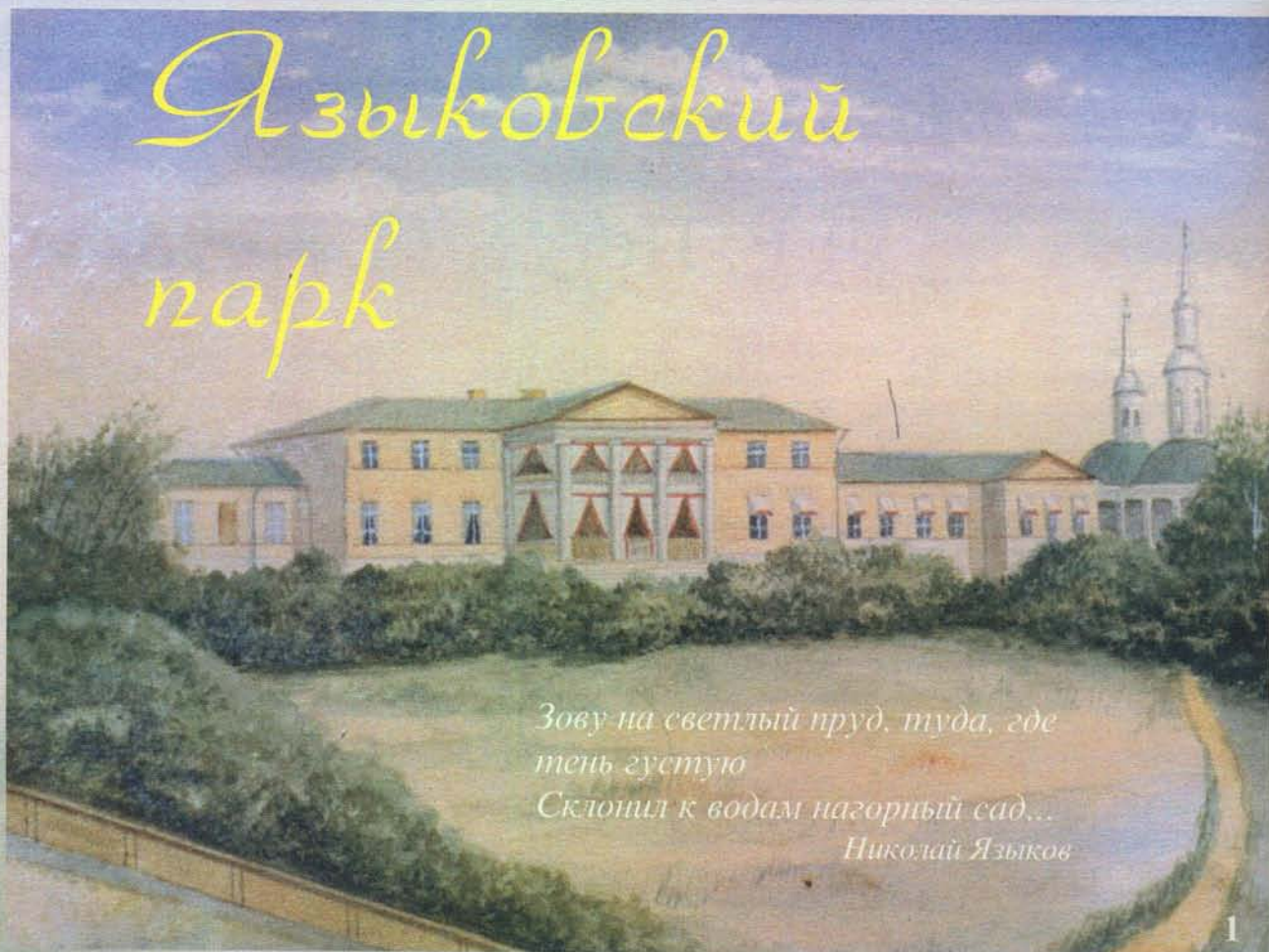




# Языковский парк



*Зову на светлый пруд, туда, где  
тьнь густую  
Склонил к водам нагорный сад...*  
Николай Языков

Деревья растут медленно. Пора зрелости, истинной красоты и величия наступает у них лет в сто, а ведь это - два-три человеческих поколения. Поэтому тот, кто сажает деревья, работает на будущее.

Мы, живущие в конце XX века, восхищаемся садами и парками, посаженными в XVIII-XIX веках. Многие из них являются памятниками садово-паркового искусства. Особое настроение вызывают сады и парки, связанные с жизнью и деятельностью различных замечательных людей. На территории нашей области немного таких мест: Акшутский и Новодольский парки в Барышском районе, Карамзинский сквер в Ульяновске, Языковский

парк в Карсунском районе.

Село Языково – родовое имение симбирских дворян Языковых, которые внесли значительный вклад в научную и культурную жизнь нашего края. Идея создания усадьбы принадлежала, вероятно, отцу поэта Николая Михайловича, одному из богатейших помещиков Симбирской губернии, Михаилу Петровичу Языкову. В состав усадьбы кроме дома входили церковь и парк с прудами. Господский дом – деревянный, двухэтажный, с двумя одноэтажными флигелями по бокам, с колоннами по двум основным фасадам – был типичным для богатых дворянских усадеб эпохи классицизма. Он стоял в центре парка, в живописнейшей

местности, в долине реки Урень, окруженной холмами. Неизвестный нам архитектор, следуя традициям пейзажных парков, умело использовал эти особенности рельефа.

Как же выглядел парк в первой половине прошлого века? Каким видели его братья Языковы, их гости, среди которых были Д. Давыдов, поэт и переводчик Д. Ознобишин, собиратель народных песен П. Киреевский и А.С. Пушкин, дважды побывавший здесь в сентябре 1833 года?

Закладка парка началась примерно в 1804 году параллельно со строительством церкви. Тогда были высажены вязы, которые должны были создать парадную аллею, ведущую к будущему



дому. Часть этих вязов, а также посадки сирени и два ряда желтой акации вдоль центральной дорожки сохранились до наших дней. Основная часть парка располагалась на склонах Уреня, с западной стороны дома. Вот как описывает его в своей книге известный ульяновский краевед А.Н. Блохинцев: “Четыре террасных понижения следуют одно за другим, на каждом из них были партеры – с фонтаном на одном, с большой цветочной клумбой на другом и с небольшой площадкой на третьем. Каменные лестницы, соединявшие эти партеры, вели к большому пруду... На пруду – два острова. Один из них, небольшой, с деревянной беседкой, соединен с берегом горбатым металлическим мостиком. На берегах этого и двух других прудов растут огромные деревья с широкими и густыми кронами, нависающими над зеркальной гладью воды”.

Живописно расположенные группы берез, лип, вязов в сочетании с соснами и елями, красиво цветущие кустарники, заросли ивы, черемухи и сирени по берегам прудов придавали саду необыкновенную романтическую партер прорезала главная аллея, совпадающая с центральной осью усадьбы. Она как бы являлась продолжением въездной аллеи. Начинаясь от дома, она упиралась в прямоугольный пруд (таким он изображен на плане села Языково 1858 года). Прудов в парке было два. Как писал Николай Михайлович: “И двух прудов спокойное стекло”. Первый пруд, верхний, находился на ключе, вытекающем из-под горы (сейчас его называют Попов ключ). Второй пруд находился ниже по течению реки Урень и граничил с селом Языково. Позднее он стал называться фабричным. Ныне существующая система прудов, по мнению ис



*На фото:*

1. Языковская усадьба. Акварель. Неизвестный автор. 1893.
2. Участок въездной аллеи.
3. Старый пруд в Языковском парке.





1

следователей, была образована во второй половине XIX века, при новых владельцах.

Недалеко от церкви, около верхнего пруда растет большая ель, называемая в народе "пушкинской". По преданию, ее посадил А.С. Пушкин, а ее раздвоенная вершина символизирует дружбу двух русских поэтов. Но по мнению известного нашего специалиста ботаника Н.С. Рако-

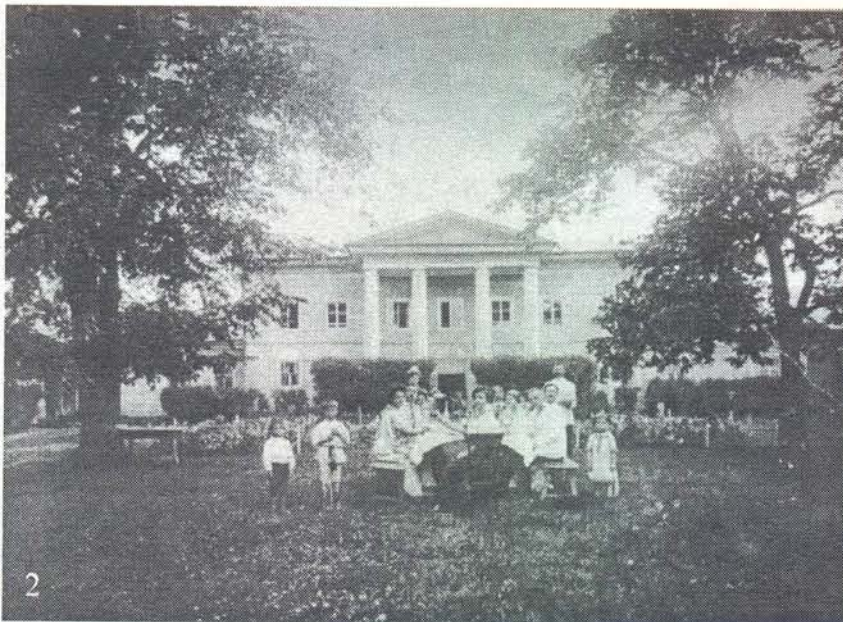
ва, ко времени посещения великим поэтом языковских мест этой ели было уже около 60 лет и посадить ее он не мог. Но то, что он ее видел, это не вызывает ни у кого сомнений. Так что, ель является реликвией языковской земли. В 1881 году усадьба была куплена купцом Ф.С. Степановым. Степановы очень бережно относились к языковскому наследию, в том числе и к парку. Были выкопаны новые пруды, устроены дополнительные аллеи, высажены новые виды деревьев. Сейчас в Языковском парке растет около 30 видов деревьев и кустарников, из них около 35 деревьев – посадки времен Языковых. При Степановых в парке появились сибирская сосна, колючая ель, пихта, лиственница. В нашем веке парк претерпел существенные изменения. Погибло много старых деревьев, сильные изменения произошли в партерной части парка: разрослись кусты акации и сирени, образовался густой подлесок вокруг деревьев. В период первой мировой войны в южной части появился так называемый австрийский пруд, выкопанный пленными австрийца-

ми. Позднее, после войны, были расширены проточные каналы между прудами. На острова верхнего пруда перекинули металлические мостики и на них установили беседки современного вида. Сейчас, к сожалению, парк теряет свою красоту и былое очарование. В 1829 году Н.М. Языков писал из Дерпта: "Как бы только добраться до Языкова! Уж там-то застихотворствую и восстановится моя блистательная слава поэтическая". Языково вдохновляло поэта. Вдохновится ли кто сейчас на благое дело: восстановление этого замечательного уголка симбирской земли?

**Ольга Бородина,**  
зав. отделом природы  
Ульяновского  
краеведческого музея

На фото:

1. Старые липы.
2. Языково, Симбирский уезд. Вид на дом со стороны въездной аллеи. Конец 19 в.
3. Пушкинская ель.



2



3