

Станция Майна, 1899 г.

сии заселили Игнатовку, Воецкое, Вязовку, Городецкое и другие села. В 1898 году появились поселки станций Майна и Выры, затем Безречный, им. Гимова, Родниковые Пруды – самые молодые поселения в районе.

Жители района гордятся своими земляками, прославившими Россию. В его селениях родились и жили Н.М. Карамзин, писатель С.Т. Аксаков, академики И.П. Разенков, Ю.Н. Афанасьев, крупные ученые В.В. Каврайский, С.А. Фокин, композитор В.Н. Кашперов, поэт-фольклорист А.А. Коринфский, художник В.В. Киселев, краевед К.А. Селиванов, 13 Героев Советского Союза и Социалистического Труда, полный кавалер орденов Славы В.Г. Юдин, сотни передовиков и новаторов производства, награжденных правительственными наградами.

Не старая и не новая -

Майнский район – маленькая частичка великой России. Его населенные пункты имеют свою особую и неповторимую, присущую только им историю, богатую значительными событиями и интересными именами. В районе 66 больших и малых сел, деревень и поселков, и все они имеют разный исторический возраст. До середины 17 века на территории района существовало лишь единственное поселение – чувашская деревня Маклауши. Первые русские села – Тагай и Уржумское, Подлесное и Карлинское, Абрамовка и Выры, Аксаково и Кадыковка, Поповка и Сосновка – возникли после 1648 года, в связи со строительством Симбирской укрепленной пограничной линии. Выходцы из многих этих сел основали рядом другие села – Крюковку, Екатериновку, Малое Жеребятниково, Сергиевку, тогда же беглые крепостные крестьяне и “гулящие люди” из центра Рос-



с.Ляховка, церковь Спаса Нерукотворного, 1830г.

родная Майна

В селениях района бывали видные полководцы А.В. Суворов и И.В. Тюленев, М.Н. Тухачевский и Г.Д. Гай, писатели и поэты Т.Г. Шевченко, Д.В. Давыдов, А.Н. Толстой, Н.П. Огарев, Г.Н. Потанин, академики живописи А.А. Пластов и Е.И. Зверьков и многие другие российские знаменитости. В этих местах были расположены поместья известных в России людей: писателя П.П. Бекетова, профессора В.Н. Татищева, дворян Аксаковых, Анненковых, Каврайских, Миницких и других.

В живописном месте, среди рек и ручьев, озер, родников и прудов, смешанных лесов, богатых ягодами и грибами, орехами и дичью, расположился этот район, известный уникальными памятниками

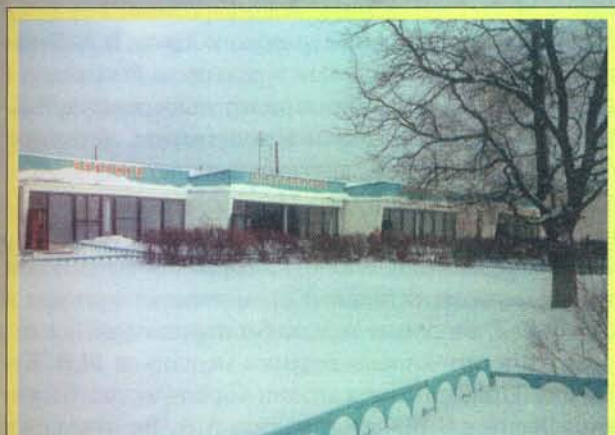


с. Репьевка Колхозная. Дом дворян Бестужевых



природы. Это и Белолобяжье озеро, и “Абрамовские роднички”, карлинские и ляховские меловые горы. Внимание любителей отдыха и “тихой охоты” издавна привлекают неповторимые перелески и сосновые боры, березовые и дубовые рощи, многие красивые участки смешанного леса с их естественными дарами. Майнские и Тагайские леса по праву считаются лучшими в области грибными и ягодными местами. В непосредственной близости от сел Тагай и Подлесное находится Майнский государственный охотничий заказник, в котором учитываются и охраняются все обитающие в нем виды животных.

По числу населения (около 34 тыс. человек) Майнский район занимает шестое место в области. Половина занятого населения работает в сельском хозяйстве, значительная часть работающих трудится в лесном хозяйстве, строительстве, в организациях транспорта, связи и на промышленных предприятиях. В районе 22 коопхоза, спецхоз “Русь”, птицефаб-



Вид современной Майны

рика “Тагайская”, рыбхоз “Пионер”, опытная станция животноводства. Промышленные предприятия – лесхоз, леспромхоз, маслозавод, швейная фабрика, Игнатовская суконная фабрика, Тагайский промкомбинат – вырабатывают шерстяные ткани, пило-и лесоматериалы, молочные изделия, одежду, постельное белье и другие товары. Хранением и переработкой зерна заняты один из крупнейших в России Майнский элеватор и Выровский хлебоприемный пункт. В районе – шесть подрядных строительных и дорожно-строительных организаций, налажены хорошие транспортные связи.

Через Майнский район проходит высоковольтная линия электропередач Самара-Москва, нефтепровод “Дружба”. В настоящее время возобновлены работы по строительству газопроводов высокового давления, продолжается газификация сел: природ-

ный газ подведен к 12 населенным пунктам. Здесь полностью сохраниена социальная сфера – сеть здравоохранения, образования: 40 школ, 27 детских дошкольных учреждений, 52 Дома культуры и сельских клуба, 37 библиотек. Имеются детский дом семейного типа, детско-юношеская спортивная школа, два центра детского творчества. В р.п. Майна ведется строительство основной общеобразовательной школы.

Возглавляет район с декабря 1996 года Александр Васильевич Куманяев. Он прибыл в Майнский район в 1981 году после окончания ветеринарного факультета Ульяновского сельскохозяйственного института, работал главным ветеринарным врачом (в колхозах “Родина”, “1-е Августа”, управлении ветеринарии администрации района). Возглавив район, Александр Васильевич, несмотря на кризис, последовательно ищет и находит пути выхода из тупиков. За два последних года объем промышленного производства в районе возрос на 27 %. Реформированные хозяйства становятся рентабельными, обеспечивается устойчивое ведение сельского хозяйства, развивается социальная сфера, быстрыми темпами идет газификация жилья.

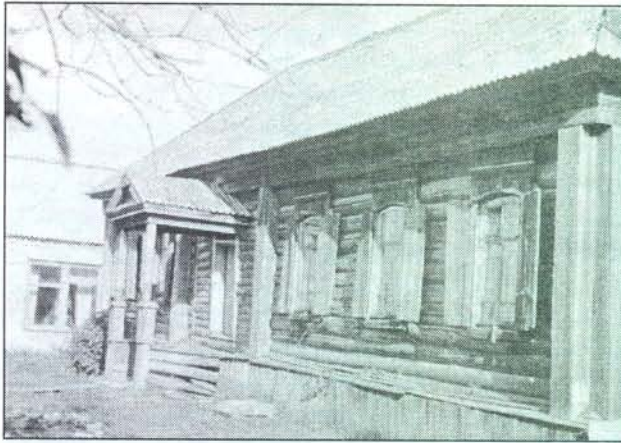
Глава района постоянно проявляет заботу о пожилых людях. На личном контроле у него вопросы лекарственного обеспечения инвалидов и участников войны. В районе 24 специализированных дома, в которых проживают 189 одиноких престарелых граждан. А.В. Куманяев возглавил штаб по подготовке к 55-й годовщине Победы в Великой Отечественной войне. Профессионализм и его умение работать с людьми не остались незамеченными в районе, ни в округе, и в 1999 году Куманяев был избран депутатом Законодательного собрания Ульяновской области.



Памятник Полбину в с. Полбино



с. Стар. Маклауши



Здание школы, основанной И. Н. Ульяновым в с. Жербятнниково Майнского р-на

Повенчаны с Майной

Более века назад, 28 декабря 1898 года прошел первый поезд по только что построенной железной дороге Инза-Ульяновск. И одной из его остановок недалеко от большого села Командак был разъезд Майна. И вот уже сто лет по “чугунке” идут поезда. Многое изменилось за этот век.

С 1924 года Майна стала центром волости, с 1930 – центром района, с 1957 – рабочим поселком.

Майна – историческое место. 26 июля 1918 года на станцию вышел из окружения сводный красноармейский отряд Г.Д. Гая, а 27 июля на встречу с ним сюда на бронепоезде приехали командующий Первой революционной армией М.Н. Тухачевский и политкомиссар В.В. Куйбышев. Здесь ими был решен вопрос о реорганизации отряда в 1-ю сводную дивизию, названную позднее Железной. На рассвете 12 сентября 1918 года с рубежа Игнатовка – Майна – Языково началось наступление дивизии на Симбирск. Поздним вечером в Майне разместился ее штаб, где Гай с командармом подвели итоги первого дня наступления.

Поселок рос. Сюда, в райцентр, съезжались специалисты, переезжали и обустривались колхозники с окрестных деревень. Начавшись с Лесной и По-



Рабочий поселок Игнатовка

чтовой, поселок дом за домом строил новые улицы. Майнцы помнят, как провели в поселок абрамовскую воду, как соединили асфальтом Майну с тагайской трассой, как появилась канализация, как росли многоквартирные дома, новые здания.

Хорошеет Майна и славится своими людьми. Сорок лет назад простые мастера леспромхоза Истомин, Огородников, Борисенко с инженером Лакаевым без чертежей, без опыта строили механическую эстакаду – сердце леспромхоза. Учитель Н.Н. Гладков из Карцевской школы (а именно там учились тогда майнцы) в 1928 году разводил виноград и тутовые деревья. В годы войны начальник станции В. Катиков отдал свои сбережения – сто тысяч рублей – на постройку танков. Скромными фронтовиками вернулись с Отечественной Михаил Чепанов и Иван Мытарев – Герои Советского Союза. Добрými словами вспоминают жители поселка неутомимых тружеников-учителей послевоенной поры: супругов Быковых, Моисеевых, династию Абрамовых-Бакшеевых, М.Ф. Старостина, А.С. Елисеева. Гордится Майна Героем Социалистического Труда В.А. Яковлевым, Ю.Н. Афанасьевым – ректором Российского государственного гуманитарного университета, П.П. Раковым, возглавлявшим Ульяновскую областную больницу, и многими другими знатными людьми.

Рабочая Игнатовка

Стояло в начале 19 века на торговом Пензенском тракте село Игнатовка. Коммерческий путь вел в Симбирск, а в сельце можно было остановиться, отдохнуть в питейном заведении мещанина М.В. Кубасова. Прибыль имел хозяин хорошую: две тысячи рублей в год. В 1850 году князем А.А. Долгоруким в Игнатовке была “заведена” суконная вотчинная мануфактура.

Начальная школа открылась в мае 1876 года с помощью И.Н. Ульянова.

К 1913 году Игнатовка стала уже большим селом, насчитывающим 225 дворов.

В советские годы здесь появились рабочие и учительские династии, стахановцы, герои труда, ученые. Большую работу среди населения проводит поселковый совет ветеранов войны и труда во главе с В.П. Родионовым, местные книголюбцы. Установлены памятник В.И. Ленину и памятник-обелиск землякам, погибшим в Великой Отечественной войне.

Абрамовка

Район “Абрамовских родничков” – чудесный уголок природы, куда приезжает немало туристов. На окраине села археологами раскопано две долговременные стоянки наших далеких предков срубной культуры первого тысячелетия до н.э.



Анненково-лесное



с. Анненково (Лесное). Бывшая усадьба дворян Анненковых. Господский дом.

Село Абрамовка возникло во второй пол. 17 века. Его основали служилые люди, охранявшие подступы к Симбирской укрепленной линии.

В 1891 году построена деревянная церковь святой Троицы и преподобного Сергия Радонежского. В 1898 году “по особому плану” состоялась торжественная закладка двухэтажного здания образцовой второклассной церковно-приходской школы с общежитием. Со временем село росло и расширялось, и к 1913 году насчитывало уже 280 дворов.

В 1930 г. был образован колхоз. Ныне это крупный коопхоз “Заветы Ильича”. На абрамовских землях создано три крестьянских хозяйства. В новых двухэтажных зданиях размещаются детсад “Солнышко” и Дворец культуры с библиотекой.

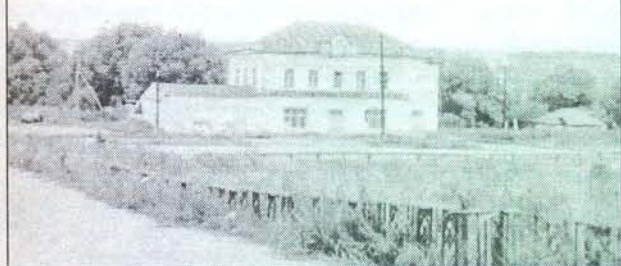
Аксаково

История родового поместья потомственных дворян Аксаковых уходит в глубь веков. Село называлось Троицким, но уже в начале 18 века получило название “Аксаково тож”. Родина замечательного русского писателя С.Т. Аксакова.

Также это родина Ф.С. Сеницына-Черного (1867-1922), писателя из народа, автора книги “Тени жизни” и многочисленных рассказов.

В 1974 году 9 мая здесь открылся обелиск землякам, погибшим в Великой Отечественной войне.

Центральная площадь с. Анненково, здание магазина (бывший дом купца С. А. Ротова)



Здесь в р. Майну впадают три реки – Майдан, Суходол и Криуша, а сама р. Майна у р.п. Чуфарово впадает в р. Барыш. По преданию, царь Иван Грозный сослал сюда, в лесное болотистое место с проезжей дорогой, под надзор преданных ему монахов, башкирского военачальника Аника. Со временем ссыльный принял православную веру, стал называться Анненковым, и его назначили старшим военного поста с правом набирать служилых людей.

Анненково – родовое имение потомственных дворян Анненковых, принадлежавшее им сотни лет. К высокообразованным людям своего времени относится Н.А. Анненков, который служил здесь в 1863-1893 гг. Он был местным мировым посредником, мировым судьей, активным помощником И.Н. Ульянова в развитии школьного дела, написал теплые воспоминания о нем.

Репьевка Колхозная

Кто основал село – неизвестно. В 1782 году на средства местных помещиков Бестужевых была построена каменная двухэтажная церковь святого и чудотворного Николая, святителя-митрополита Ростовского, святого апостола Андрея Первозванного и святой мученицы Александры. Звон шести колоколов хорошо был слышен за много верст в округе.

В 20-х годах 19 века Репьевкой владел богатый помещик - подполковник в отставке А.С. Нефедьев, дочь которого, Авдотья Алексеевна, была женой жившего поблизости, в д. Аникеевке, дворянина Н.И. Назарьева и матерью В.Н. Назарьева (1830-1902) – известного писателя, драматурга и публициста.

В 1853 году Бестужевыми в Репьевке была основана крупная суконная фабрика. Другому помещику, почетному гражданину А.А. Сачкову в его имении при селе принадлежал винокуренный завод. Во владении Сачкова, на хуторе при селе, находился еще конный завод. Имелась здесь и паровая мельница П.Е. Ермолаева. В октябре 1917 года местные крестьяне разгромили помещичью усадьбу.

В советское время село входило в состав откормочного совхоза им. Гимова, в 90-е годы хозяйство перешло на мясомолочное направление и выращивание зерна. Здесь строятся новые животноводческие помещения, реконструируются старые, построены здания неполной средней школы, детсада, Дома бытовых услуг. Ставшее было бесперспективным село за последние годы изменило свой внешний вид, помолодело, пополнилось людьми.

Материал подготовлен по книге В.К. Воробьева “Из истории селений Майнского района Ульяновской области”.