



И святые кресты негасимо сияли ...

Церкви и монастыри своеобразной сетью покрывали всю территорию России девятнадцатого века, создавая особое духовное пространство, особую атмосферу жизни. Религия пронизывала всю систему крестьянского быта: время определялось по колокольному звону, по началу служб, все основные элементы человеческой жизни связывались с церковью: крещение, свадьбы, похороны. Кроме того, церковь давала образование основной массе крестьянского населения, и благодаря этому сохраняла свою особую власть и нравственное влияние.



Архиепископ Ульяновский и Мелекесский владыка Прокл на праздничном богослужении. 2001 г.

Начиная с 1648 года, когда был основан Симбирск, все действующие здесь православные храмы относились к Казанской епархии (за исключением 1659-1667 гг., когда город находился в ведении Патриаршего приказа).

10 февраля 1832 года Симбирская епархия получила самостоятельность и была разделена на благочинные округа. Епископ епархии стал именоваться «Симбирским и Сызранским». Первым епископом стал Преосвященный Анатолий (с 1832 по 1842 гг.). В это время на территории губернии насчитыва-

лось более 600 приходских церквей. Многонациональный состав губернии определял наличие религиозных общин разных вероисповеданий, но в количественном отношении преобладали, конечно же, православные храмы.

К началу XX века в Симбирской епархии имелось 9 монастырей, 829 церквей, в том числе: 9 соборов, 698 приходских церквей, 15 кладбищенских, 16 домовых церквей. Некоторые здания по праву считались украшением города и были включены в перечень объектов, охраняемых государством.

В XX столетии Симбирская епархия пережила большие утраты. Уже с 1929 года началась активная кампания по снятию колоколов, расторжению договоров, закрытию, а затем и физическому разрушению культовых зданий, независимо от их исторической или архитектурной ценности. Всем подобным акциям придавалась видимость законности и желания властей выполнять требования масс. Репрессиям подвергались священнослужители.

Русская Православная Церковь страдала не только от прямых гонений государственных органов, но и от внутреннего раскола. В мае 1922 года впервые заявило о себе

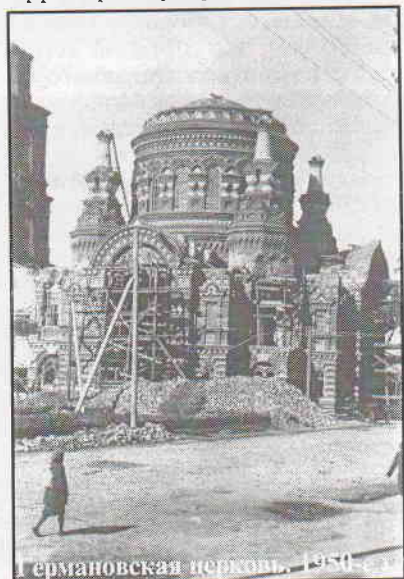
обновленчество. В это же время возникла организация «Живая церковь», которая призывала к установлению нормальных отношений между церковью и советской властью. После смерти Патриарха Тихона в 1925 году возникли и другие фальшивые центры церковного управления, в том числе григорианский Временный Высший Церковный Совет.

На апрель 1930 года староцерковному течению (сторонники Патриарха Тихона) остались верны лишь Владимирская, Воскресенская, Всехсвятская, Германовская и Тихвинская церкви. К обновленчеству в разное время относились: Вознесенский Собор, Богоявленская церковь, Никольская, Воскресенская, Неопалимовская; к григорианскому расколу относились Троицкий собор, Иверская церковь, Неопалимовская, Никольская, Покровская, Смоленская.

В 1934-1935 годах в Ульяновске не было архиерейской кафедры патриаршей ориентации. Ее восстановил епископ Владимир, но через два года он вместе с 12-ю священниками был приговорен к расстрелу. Расстреляли также епископа обновленческой церкви Иоанна.

К этому времени в Ульяновске осталось только две функционирующие церкви: Куликовская и Кладбищенская. На обеих церквях колокола уже были сняты.

В ноябре 1941 года в Ульяновск





эвакуировали из Москвы руководство Русской Православной Церкви и центр обновленческой церкви. Ульяновская архиерейская кафедра была восстановлена. Московской патриархии передали помещение бывшего польского костела, а обновленческой – храм во имя иконы Божией Матери «Неопалимая купина». Наш город стал местом пребывания Главы Русской Православной Церкви Митрополита Сергия. В июле 1943 года в здании бывшей Ильинской церкви состоялось предсоборное совещание, на котором Митрополит Сергий был рекомендован к избранию Патриархом Московским и всея Руси.

А в 1959 году архиерейскую кафедру закрыли, Ульяновская епархия перешла в ведение Куйбышевских архиереев.

Возрождение Ульяновской епархии состоялось 12 сентября 1989 года. Возглавил ее епископ Прокл, который стал именоваться Ульяновским и Мелекесским. В 1998 году он возведен в сан архиепископа.

За прошедшие 12 лет в Ульяновской епархии многое изменилось: открыто более ста храмов, увеличилось число духовенства, начали работать воскресные школы, действуют два монастыря.

К сожалению, внешний облик утраченных церквей можно увидеть лишь на дореволюционных открытках и акварелях, а также в фотоальбоме «Симбирск – 350». А многие ценные памятники архитектуры – чудом сохранившиеся храмы в селах Ульяновской области – и поныне подвержены разрушению.



Храм в с. Новиковка; фото С. Ойкина

В плачевном состоянии находится сегодня замечательный памятник культуры и архитектуры – Богоявленская церковь в р.п. Старая Майна, хотя здесь хранится одна из главных святынь нашего края – икона Боголюбивой Божией Матери (изображение иконы см. на странице 1) – работа владимирских иконописцев. В народе бытует легенда, что икона явилась у родника, возле села Ивановка Ставропольского уезда Самарской губернии (ныне Старомайнский район Ульяновской области). По другой версии, святыню подарила царская семья. Специально для Боголюбивой Божией Матери в селе Ивановка была построена в 1892 году каменная церковь, где чудотворная хранилась долгие годы, пока храм не

разрушили. В 1972 году икона попала в Ульяновский краеведческий музей, а в 1991 году ее передали Симбирской епархии. Через год, 1 июля 1992 года крестный ход торжественно вернул святыню в родные места – икона поселилась в Богоявленском храме (р.п. Старая Майна), построенном в сер. XIX века на средства Д.Н. Блудова.

Красавице-церкви восстановили купол, но на большее денег не хватило. Стараниями настоятеля отца Константина построена кочегарня, покрыта черепицей церковная крыша. Однако действует ныне только треть храма: замечательное строение требует срочного ремонта, на который нет средств. Нет и проектно-сметной документации, отсутствует колокольня, осыпались бесценные фрески.

Много лет являла чудеса Боголюбивая Божия Мать, целила людей, мироточила. Чудотворная была хорошо известна среди жителей Самарской и Симбирской губерний, люди шли к ней из разных городов и селений, и теперь тянется к ней поток верующих. Каждое утро в 7 часов утра читается перед иконой канон о болящих, и Боголюбивая откликается на мольбы о помощи. Но сегодня она сама нуждается в помощи: храм, где нашла свое место Святыня, должен быть ее достоин. Кто же откликнется на ее плач? Кто первый предложит свою помощь? Кто бы то ни был, чудотворная Боголюбивая в долгу не останется.

Достаточно было ошибок на нашем веку – пора собирать камни.



Богоявленская церковь в р.п. Старая Майна; фото А. Сытина