



# Новоспасские легенды

Трасса Ульяновск - Кузоватово - Новоспасское не слишком загружена, но она не балует какими-то интересными пейзажами. Хотя... это только на первый взгляд. Есть неподалёку от трассы редкие достопримечательности.

## Чёрная берёза

Почти при самом въезде в село Троицкий Сунгур есть уникальный в нашей области памятник природы – чёрная берёза. В лесу, огороженная синим заборчиком, стоит она с чёрной корой и берёзовыми листочками.

С этим деревом связано множество легенд. По одному из преданий, жил в древности и прятался в лесу бедный народ, и росли в том лесу только чёрные берёзы. Жили люди собирательством и часто голодали, пока не пришёл к ним добрый человек. Этот человек принёс зёрнышко пшеницы, которое и было посажено. Осенью появился первый колосок, а одна из чёрных берёз стала белой. На следующий год было посажено уже большее количество зёрен, и после уборки урожая стало больше белоствольных красавиц. И так продолжалось до тех пор, пока в лесу не осталась одна-единственная чёрная берёза. И сколько бы ни богатели люди, какие бы огромные урожаи они ни собирали, дерево не менялось. Эта берёза стала символом лесных людей, их памятью о тяжёлом прошлом. Поэтому они охраняли её и считали священным деревом.

По другому старинному преданию, одна из местных девушек влюбилась в парня из соседней деревни. Однако парень пропал, и никто не знал, где его искать. Девушка долго ждала его, но милый так и не появился. Не в силах

терпеть сердечной боли, девушка ушла в лес, упала на сырую землю и зарыдала. Она взмолилась богам и просила сделать её деревом, чтобы все несчастные в любви люди рыдали в одиночестве около неё и получали облегчение.





Её мольба была услышана, и превратилась красавица в чёрную берёзку, плачущую весной прозрачным соком. Иногда, при порыве ветра, можно услышать сквозь шелест листьев, как она зовёт своего возлюбленного.

Третье предание гласит, что десять русских парней, собираясь на войну, прощались в священном берёзовом лесу со своими возлюбленными. Девушки обещали дожидаться их возвращения и не выходить ни за кого другого замуж. Однако вернулись с войны только девять парней. И было сыграно девять весёлых свадеб. И только одна девушка на всю жизнь осталась одинокой. Она приняла венец безбрачия, оделась в чёрные одежды и всю жизнь оплакивала своего любимого. Когда девушка умерла, её душа переселилась в берёзу в том самом священном лесу, но от пережитого горя дерево почернело. И с той поры молодожёны приходят к этому дереву. Они делятся с ним радостью и молятся о том, чтобы больше не появилось новое чёрное дерево.

По поводу этого дерева есть в нашей области и несколько научных версий. Некоторые считают, что это просто редкая мутация из-за болезни обычной берёзы, другие – что это птицы занесли семя растения из дальнего региона (например, из Карелии)...

А молодожёны всё едут и едут к странному дереву и повязывают ленточки на его ветках, и просят о большом семейном счастье.

### Сквер 60-летия Победы

Простившись с мистическим деревом и вернувшись на трассу, мы сразу

же попадаем в интересный музей под открытым небом – сквер 60-летия Победы в Великой Отечественной войне 1941–1945 годов.

Великая Отечественная война смерчем прошла по судьбам людей в нашей стране, забрав в качестве платы жизни десятков миллионов советских людей. Заплатила свой «налог кровью» и Ульяновская область, и каждый населённый пункт в ней.

В селе Троицкий Сунгур Новоспасского района в 2005 году был открыт сквер 60-летия Победы в Великой Отечественной войне. Основой композиции стал легендарный танк Т-34. История его появления довольно интересна. В Псковской области в одной из деревень местные жители показали место в болотах, где затонули два советских танка. Когда эти танки подняли на поверхность, оказалось, что оба они фактически разорваны на куски. Одна из машин особенно пострадала, видимо, внутри взорвался боекомплект. Для того чтобы поставить танк в сквер, пришлось буквально собирать из двух машин одну.

Ещё одной жемчужиной музея стала пушка, выкопанная недалеко от танков и, видимо, принимавшая участие в том жестоком бою.

Боевые потери Россия несла не только в Великой Отечественной войне, но и в Афганистане, Карабахе, Приднестровье. В память о наших погибших земляках в 2007 году добавился сквер участников боевых действий, основой композиции которого стал пикирующий вертолёт Ми-1.

На этом строительство не прекратилось. Теперь появился участок, посвя-

щённый труженикам села, где среди цветов стоят старенькие, но восстановленные трактора и машины.

Всё это делалось для земляков, и делалось с душой, и теперь этот сквер стал лучшим музеем советской техники под открытым небом в нашей области.

### Маркова гора

Дальше дорога ведёт нас в посёлок Новоспасское, за окраиной которого спрятались ещё одно место, овеянное легендами, – Маркова гора.

Внешне гора не производит большого впечатления, а когда-то она и все её окрестности были покрыты сосновыми лесами. По преданию, именно здесь и поселился симбирский Робин Гуд – Марк со своей шайкой. Выбор места был совершенно оправданным: в этом районе проходило два торговых тракта: из Средней Азии на Москву (Радищевская дорога), другой – из Москвы и Пензы на Оренбург. Кто такой был Марк, достоверно неизвестно: то ли беглый каторжник, то ли солдат, то ли бывший крепостной – грабежи купцов на тракте он совершал лихо и профессионально. Была даже вызвана жандармская команда, но поймать шайку так и не удалось. Прославился Марк не только своей лихостью, но и добротой к малоимущим крестьянам. Сохранилось несколько преданий о Марке.

Однажды в деревне Маловке в страдную пору случился пожар из-за знойного солнца. А поскольку всё взрослое население убирало урожай, то оставшиеся старики и дети справиться с огнём не смогли. Большая часть деревни выгорела. Горе людей было огромным,

для сельчанина потерять дом – страшная трагедия... Проплакали люди до рассвета всей деревней, а рано поутру появился странный человек и стал каждому раздавать деньги. Люди не успели опомниться, как человек исчез. И только тогда погорельцы поняли, что к ним приходил тот самый разбойник Марк, а они даже не успели его отблагодарить. Люди встали на колени и долго молились, благодаря Господа за то, что Он послал им такого помощника.

В лицо Марка никто не знал, и тот под видом босяка часто появлялся на ярмарках, ходил, слушал разговоры. А потом крестьяне нередко находили утром на подоконнике и на пороге деньги. Это была помощь от Марка тем, у кого пала лошадь или корова, умер кто-то из родни, или другая беда случилась.

А вот ещё легенда. Одну из местных помещиц жители прозвали Голодяевка. Она прославилась своей жестокостью и скупостью. Заставляла работать с утра до ночи всех, даже маленьких детей. Однажды одна девочка шести лет пасла гусей, но заигралась и не увидела, как гуси зашли в цветник и пощипали цветы. Барыня так разгневалась, что приказала девочку привязать к столбу у навозной кучи, где было много мух. Малышка плакала, кричала, умоляла, но детские слёзы не тронули Голодяевку. Только вечером, закусанную до крови и потерявшую сознание от жары и боли малышку отвязали. Девчущку спасли, а через несколько дней пропал исправник. Нашли его голым в лесу у дороги, привязанным к дереву, с кляпом во рту. Сколько он висел, неизвестно, только когда его отвязали, он был без чувств. Вот такой урок за жестокость преподавал Марк.

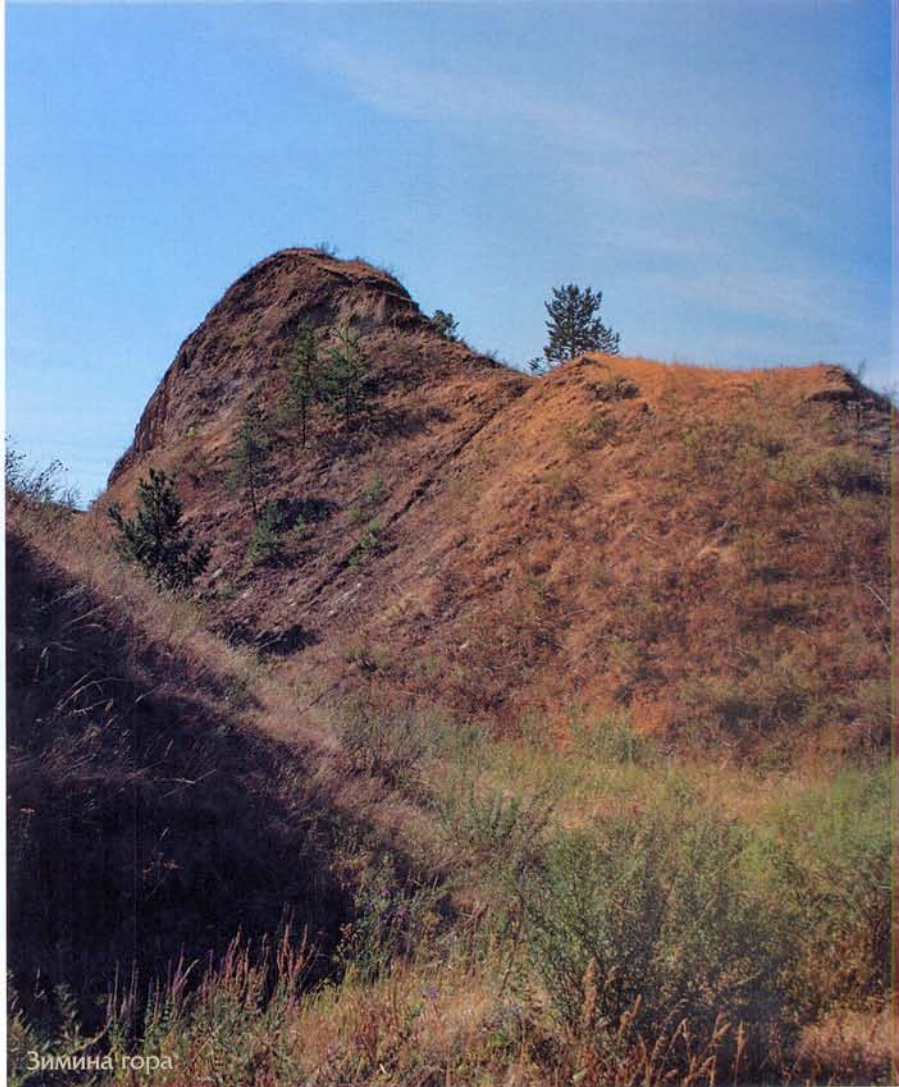
Потом разбойник пропал, и никто не знал, куда и почему: вроде бы не поймали его и не убили... А вот пещеру его нашли много лет позже, но ценностей в ней не оказалось, только оружие, котелки, ворох одежды да ложки...

До Марковой горы можно добраться и сейчас, но пещера от времени настолько обветшала и осыпалась, что посещение её небезопасно.

От Марковой горы стоит прокатиться ещё до одного интересного места – Зиминной горы. Благо дорога асфальтовая.

### Суруловская лесостепь

Зимина гора хорошо видна на степных просторах Новоспасского района. И это самая высокая точка нашей



Зимина гора

области (353 метра). И хотя подъём на неё не представляет сложности, но как не побывать в таком месте! Ведь это ещё и памятник природы.

Памятник природы Суруловская лесостепь (урочище Зимина гора) образован в соответствии с постановлением Ульяновского облисполкома от 23 декабря 1989 года. Он находится на границе Радищевского и Новоспасского районов к югу от сёл Суруловка и Зыково и занимает 334 гектаров.

Суруловская лесостепь в основном находится на возвышенности, которую местное население называет «отмала». Эта возвышенность, с абсолютными отметками высот 340–353 метров над уровнем моря, имеет склоны различной крутизны с поверхностным расположением мела. И если на вершинах и верхней части склонов располагаются древние леса, то нижняя их часть занята коренной степью и меловыми обнажениями.

Сейчас леса состоят в основном из дуба, липы, клёна платановидного, осины и берёзы. Имеются и молодые посадки сосны. Особый интерес вызывает сохранившаяся популяция сосны меловой, которая некогда была одним

из доминантных деревьев лесостепи, а теперь из-за хозяйственной деятельности человека занесена в Красную книгу России.

Из других растений, произрастающих в Суруловской лесостепи, следует отметить копеечник крупноцветковый, глобулярию (шаровница) крапчатую (краснокнижные виды), бедрениц известковолюбивый, скабиозу исетскую, тимьян меловой, оносму простейшую, качим высочайший, володушку серповидную.

Встречаются и другие редкие растения: полынь армянская, полынь широколистная, полынь шелковистая, астрагал бороздчатый, двурядник пристенный, солнцезвезд монетолистный и скалоломный, лютик дубравный, молочай волжский, пижма Киттари и уральская, василёк русский, подмаренник восьмиллистый, лук линейный, лён жёлтый, вероника седая, плоскоплодный льнолистный, триния многостебельная, зопник колючий, очиток степной...

В Суруловской лесостепи сформировались колонии диких пчёл, которые, опыляя окрестные степи, поддерживают уникальный состав растительности.