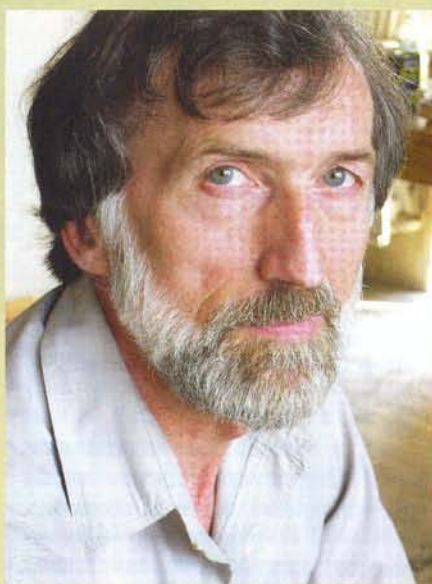


Художник
Станислав
Слесарский

Искусство в пространстве времени



Станислав Петрович Слесарский родился в 1945 году в Казани. Учился в Казанском художественном училище (1959–1964). В 1973-м окончил Ленинградский институт живописи, скульптуры и архитектуры имени И.Е. Репина (мастерские профессоров А.Д. Зайцева, В.В. Соколова, Л.В. Худякова). С 1980-го – член Союза художников РФ. С 1987-го живет и работает в Ульяновске. Участник выставок с 1974 года. Заслуженный художник России, лауреат Международной премии имени А.А. Пластова, член правления УРО ВОО «Союз художников России». Произведения художника находятся в музеях и частных коллекциях России и за рубежом.



«Подсолнухи для Гогена». 2002

Весной этого года в Ульяновске с успехом проходила персональная выставка заслуженного художника России, известного ульяновского живописца Станислава Слесарского. Произведения художника являются частыми участниками выставок Ульяновской организации Союза художников России. Но такая полная экспозиция стала открытием и редким подарком для любителей искусства: по полноте насыщения залов разновременными картинами, по многоплановости художественных воплощений, по представлению одновременно частных и объективных посылов в пространстве времени. Без суеты, открытой декларативности в решении иобретении временного пространства, творчество художника определяет собственное место в художественном процессе. Это важный отчет, осмысление сделанного и, вероятнее всего, отчет новых творческих возможностей. У Слесарского много жизненных и творческих качеств, которые определяют его как человека совестливого, как художника беспредельно честного. Перед самим собой, перед зрителями.

То, что прежде всего отличает творчество Слесарского – широкая амплитуда художественных проявлений. Она же дает широкий выбор средств, образных решений. Подобный творческий охват воплощается в произведениях на исторические и жанровые темы, в портретах, пейзажах, натюрмортах. Разнообразие живописных возможностей придает картинам художника прямое обращение к историческим «коридорам», предлагая общение с эпохами напрямую, с участием двух посредников – художника и зрителя.

«Богдан Хитрово» (2016) – это персонаж реальный и в какой-то степени фольклорно-сказочный. Потому полотно художника буквально переполнено фольклором – традициями русской народной картинки. Лубочные мотивы просвечивают и в других произведениях. Это действенное следование традициям, поиски соответствия замысла его решению. В ранней картине «Емелька Пугачев» (1998) былинность и историческая достоверность меняются местами. Только круп лошади, отрешенная ворона, вздымающаяся вверх повозка, фигура в нелепой позе. Горькая насмешка над судьбой – в пустынности и одиночестве героя. Народные представления, получающие дополнитель-



«Богдан Хитрово». 2016



«Емелька Пугачёв». 1998



«Мать Россия». 2002

ную наивность в определении мира, у художника проходят путь от частного к общему. Подобное решение лежит в основе полотна «Андрей Блаженный Симбирский» (2017).

В картинах «Кормилица» (2012), «М.Ю. Лермонтов» (2014), «А.С. Пушкин» (2009) – бережное приветствие от первой половины XXI века искусству романтических и трагических коллизий, альбомных акварельных открытий и наивности первой половины XIX века. И эти проявления, присутствующие в картинах, дают еще одно соединение в пространстве времени. «Подсолнухи для Гогена» (2002) и «Ван Гог» (2003) – напоминание о великом времени обновления искусства – конце XIX и начале XX веков, о неистовой творческой энергии художников-новаторов. Эта энергия заполняет холсты солнечными сплетениями, в которых живет само понятие художественного пути.

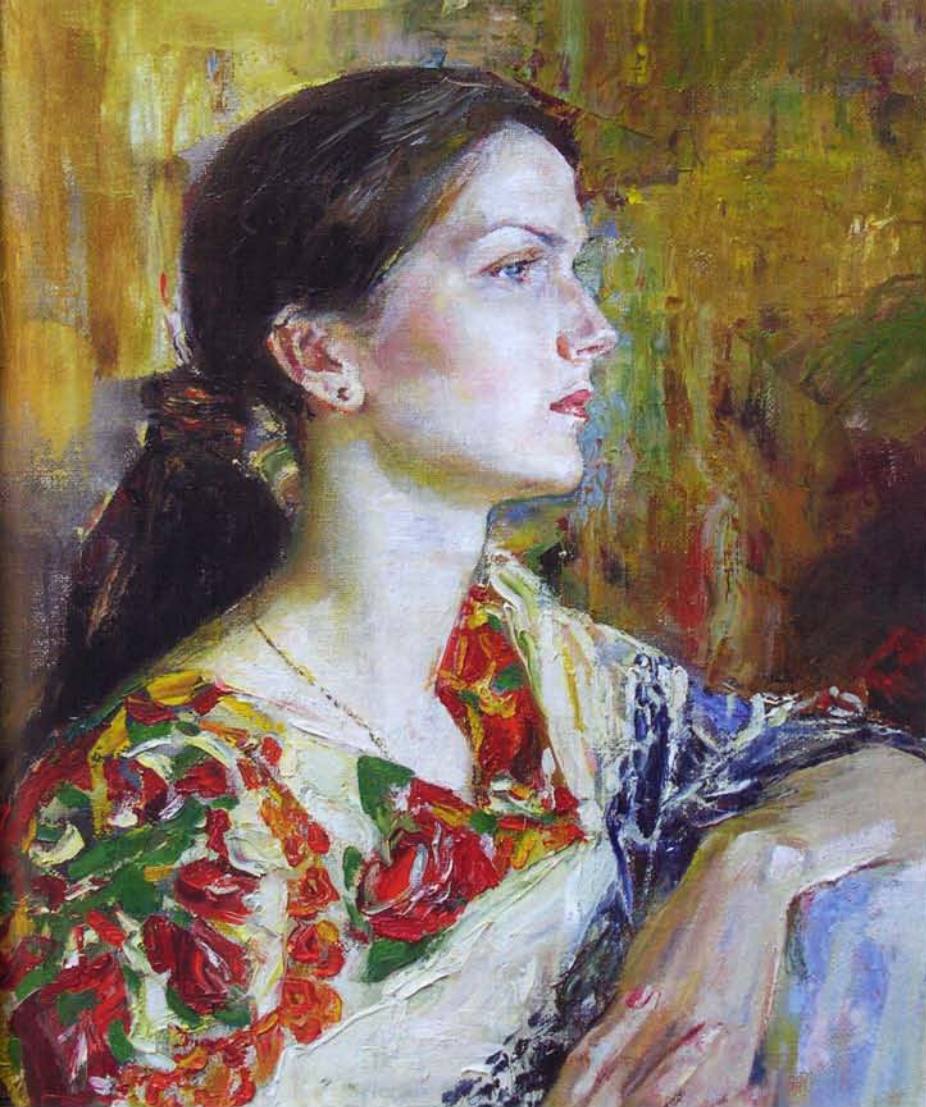
Такое многопластовое понимание мира в различных живописных проявлениях создают два полюса, лежащие в основе творческого метода Слесарского: конкретика и обобщение. Два полюса, бывает, сходятся в одном произведении. Обобщение в качестве основы исходит от творческого осмысления русской иконописи с ее великим знаковым кодом. У Слесарского происходит органичное соединение ре-

листических начал с этим кодом. Одно время Станислав Слесарский работал реставратором в соборах и церквях. Вероятно, отсюда вошла в его полотно осознанная монументальность не только в решении замысла, но и в самом представлении об искусстве иконописи. Созданные в разные годы картины «Возвращение» (1995), «Мать Россия» (2002), «Два апостола» (2011) несут в себе эту монументальность.

В жанровых картинах «Дворик в Прислонихе» (2015), «Дедовы просторы» (2015), «Прощание с колодцем» (2007), «Хлебороб» (2016) пауза внешнего свойства сиюминутна, важнее внутреннее движение. Соединившись, они образуют неспешную гармоничность существования – как частного, так и глобального. Влетающая в окно муза так же реальна, как яркое лоскутное одеяло, как открывающиеся в окнах просторы деревни. Что это? И сон, и явь в картине «Деревенская муза поэта Чеснокова» (2018).



«Прощание с колодцем». 2007



«Портрет дочери». 2004



«Пейзаж с храмом». 2017



«Возвращение». 1995

В портретах путь художника проходит от предельной конкретизации образа, подчеркнуто живущего здесь и сейчас, — к обобщению. А значит, к параллелям с разнообразными отражениями более широкого мира. Этот путь лежит и через деликатный декоративизм. Декоративное свойство наполняет натюрморты Слесарского, оно же неизбежно играет свою «тихую роль» в натуральных пейзажах.

Творчество Станислава Слесарского, так полно представленное на выставке, отражает постоянные поиски бытия. Вопросы и ответы — вера в созидательность искусства, новые грани в оценке истории и нашей повседневной жизни, еще пока не ставшей историей, — это, вероятно, начало нового отсчета для художника, когда многое еще впереди.

Елена Сергеева,
искусствовед,
зав. музеем изобразительного
искусства XX–XXI вв.



«Два апостола». 2011