



Рисунок Д.И. Архангельского

## К истории судоходства на Суре

В отсутствие железных дорог Сура для многих районов Симбирской и Пензенской губерний была главной транспортной магистралью, по которой грузы, прежде всего хлеб, доставлялись в города центральной и северной частей страны. Судоходной Сура была только в короткий период весеннего половодья, когда основная масса накопленных в течение года грузов сплавлялась вниз по реке до городка Васильсурска, где сурские суда вливались в огромные караваны идущих вниз и вверх по Волге белян, расшив, тихвинок и прочих парусно-вёсельных грузовых судов, большую часть которых тянули ватаги бурлаков. Строились сурские суда здесь же, на сурских пристанях, с учётом особенностей русла извилистой реки, изобиловавшей опасными мелями на перекатах и ещё более опасными «каршами» из стволов упавших в воду дере-

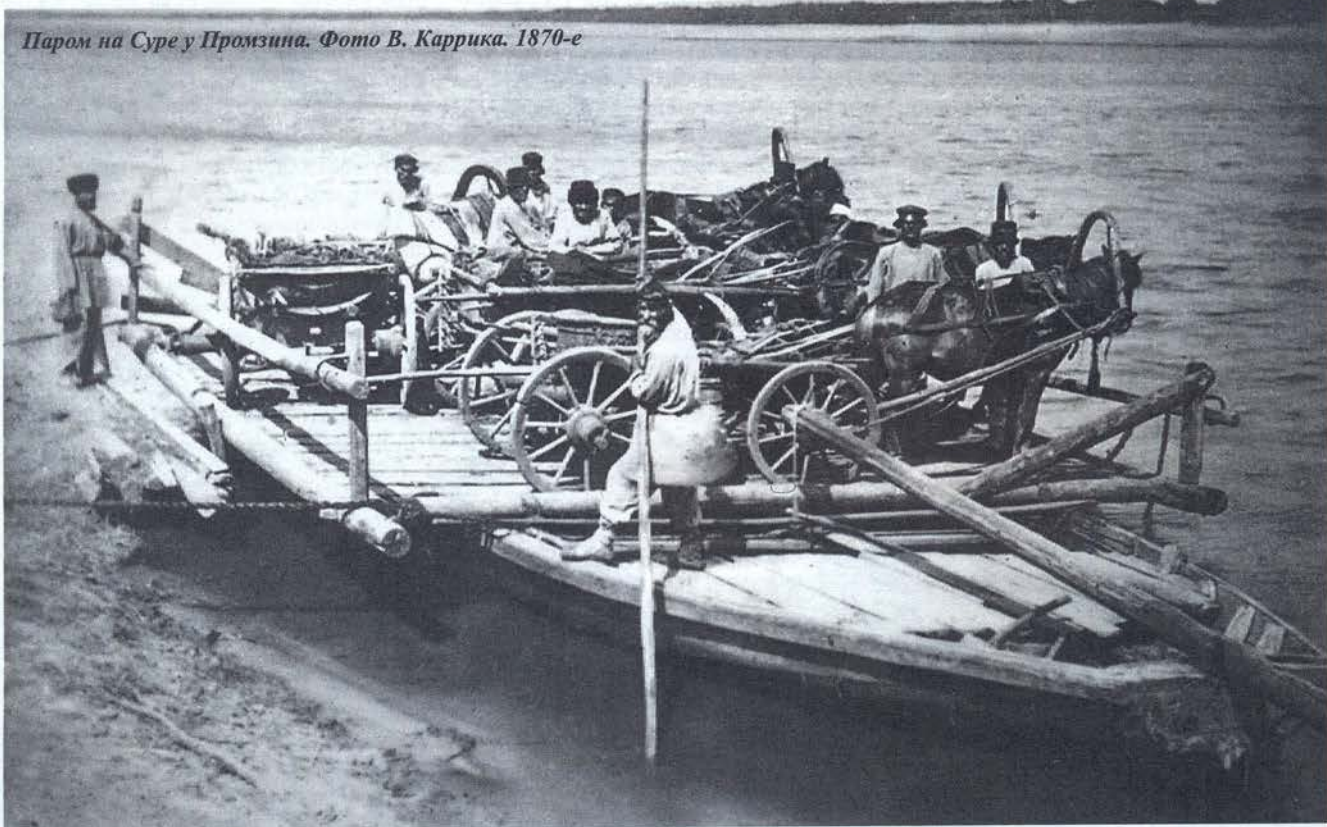
вьев. Хотя осадка судов не превышала 70 сантиметров, многим из них (ежегодно по 2-3) не удавалось дойти до места назначения, а их грузы нередко оказывались на дне Суры. Расстояние от Промзина до Васильсурска – около 400 вёрст – они покрывали самоходом за 8-10 дней. По неполным данным, в первые два десятилетия XIX века в каждую весеннюю навигацию с Промзинской, Барышко-Слободской и других сурских пристаней отправлялось в среднем от 80 до 150 судов. Позднее количество судов на Суре всё время увеличивалось. Так, в навигацию 1831-1832 годов по Суре прошло от 400 до 500 судов, причём на одной только Промзинской пристани грузилось около 200 суряков и расшив.

Первые пароходы появились на Суре в 70-х годах XIX века. Среди них был колёсный пароходик «Неожиданный», принадлежавший алатырскому купцу-мукомолу Кириллу Николаевичу Попову. С появлением пароходов на сурских пристанях стали строить больше барж. Так, в 1897 году на пристани села Барышской Слободы было выстроено 10 барж и 1 беляна общей грузоподъёмностью в 450 тысяч пудов, а на Промзинской пристани в том же году построили 4 баржи и 3 беляны грузоподъёмностью в 337 тысяч пудов.

После сооружения в 1893 году железной дороги до Казани (через Алатырь) количество грузовых судов на Суре начало постепенно сокращаться и позднее сурское судоходство уже никогда не имело такого значения, как в середине XIX столетия.

*По книге «Родное Присурье» А.В. Клеянкина (1974), воспоминаниям А.Н. Крылова и справочнику «Россия. Полное географическое описание нашего Отечества» (СПб., 1901).*

**Алексей Сытин**



Паром на Суре у Промзина. Фото В. Каррика. 1870-е