



Барыш. Свято-Троицкий храм.

Барыш. Такое необычное географическое название сначала существовало только как "имя" реки, самого значительного из притоков Суры. Река Барыш часто упоминается в документах, начиная с 16 столетия. В 1897-1898 гг. была построена линия Инза-Сызрань Московско-Казанской железной дороги. На этой железнодорожной ветке возле села Троицкое-Куроедово тогда же появилась небольшая станция "Барыш". В 1928 году село Троицкое-Куроедово было переименовано в поселок Барыш, который стал центром Барышского района Средневолжской области (эта область с 1935 года называлась Куйбышевским краем). В 1943 году рабочий поселок Барыш стал одним из районных центров Ульяновской области. Указом Президиума Верховного Совета РСФСР от 22 декабря 1954 года рабочие поселки Барыш и Гурьевка были объединены в один населенный пункт — город Барыш.

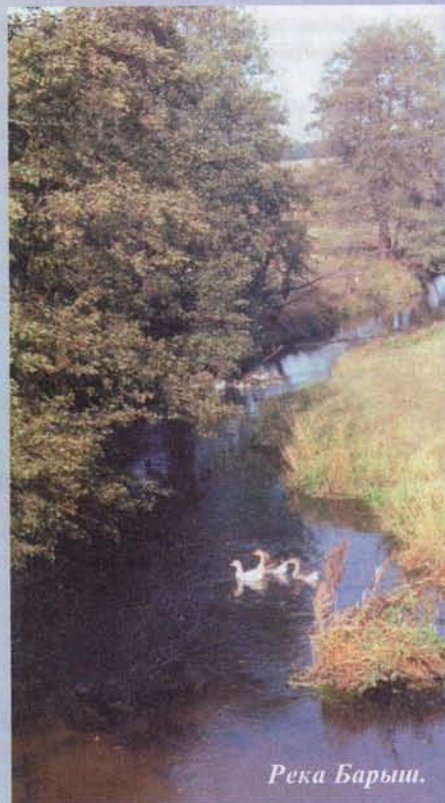
Край Барышский

По отношению к природе Барышского района, расположенного на западе Ульяновской области, можно несколько раз применить эпитет "самый".

Во-первых, самый возвышенный. Известно, что все ульяновское правобережье — часть Приволжской возвышенности, но Барышскому району достался наиболее высокий участок — так называемая "Сурская шишка" или Южно-Ульяновский водораздел с высотами до 300 и более метров при средней высоте поверхности около 200 м. В известном многотомнике "Россия" (Спб., 1901) про эти места сказано следующее: "...Высокое, прорезанное глубокими речными долинами плоскогорье, с весьма пересеченным почти горным холмистым рельефом, напоминает ландшафты невысоких горных стран, например, некоторые лесные части Тюрингии". Как известно, на возвышенностях, по сравнению с рядом расположенными низкими равнинами, климат является как бы более северным — здесь ниже средние температуры, больше выпадает осадков. Поэтому вследствие возвышенного рельефа и западного положения (а с запада циклоны несут нам дожди) Барышский район является самым прохладным и самым влажным в области. Но именно в таких климатических условиях на бедных песчаных почвах (а их в районе с избытком) хорошо растут леса, особенно хвойные (сосновые). По площади лесов Барышский район тоже на первом месте. И по числу объектов, признанных памятниками природы — их в районе 14 — он опять впереди всех. А сколько исторических и архитектурных памятников на его территории? Сколько их на земле, активное освоение которой началось в конце XVII — начале XVIII веков? В состав Барышского района входят части трех уездов бывшей Симбирской губернии — Карсунского (северо-западный и центральный участки), Сенгилеевского (северо-восточный выступ) и Сызранского (южная треть).

Для большой группы сел и деревень на северо-западе района (среди них Барышская Дурасовка, Малая Хомутерь, Поселки, Алинкино и другие) характерно обилие интересных образцов народного зодчества. Жилые дома, их наличники, фризы, причелины фронтонов и крылечки украшены резьбой разных типов. Преобладает "пропильная" (сквозная) резьба конца XIX — середины XX веков вместе с ее "пропиловочно-накладным" вариантом и дополняющими их элементами "глухой" (рельефной) резьбы.

Долина реки Барыш в этой части района шире, чем в других. Леса от реки здесь как бы отодвигаются на задний план, на холмы соседних водоразделов. Устья малых речек, впадающих в Барыш, делают пойму главной реки еще обширнее. Любопытно звучат названия притоков — Чивиль, Мурка, Хомутерька, Арчемазка (Рачамайка), Чилимка или Мокрый Чилим. Из перечисленных названий речек особый интерес вызывает последнее. Чилим (он же рогульник или "водяной орех") — ценное пищевое и лекарственное растение, некогда часто встречавшееся в водоемах Барышского района. Сейчас оно стало одним из самых редких. Уже много лет его не удается найти специалистам, но ходят слухи, будто местные жители знают места, где и сейчас плоды чилима можно собирать чуть ли не мешками.



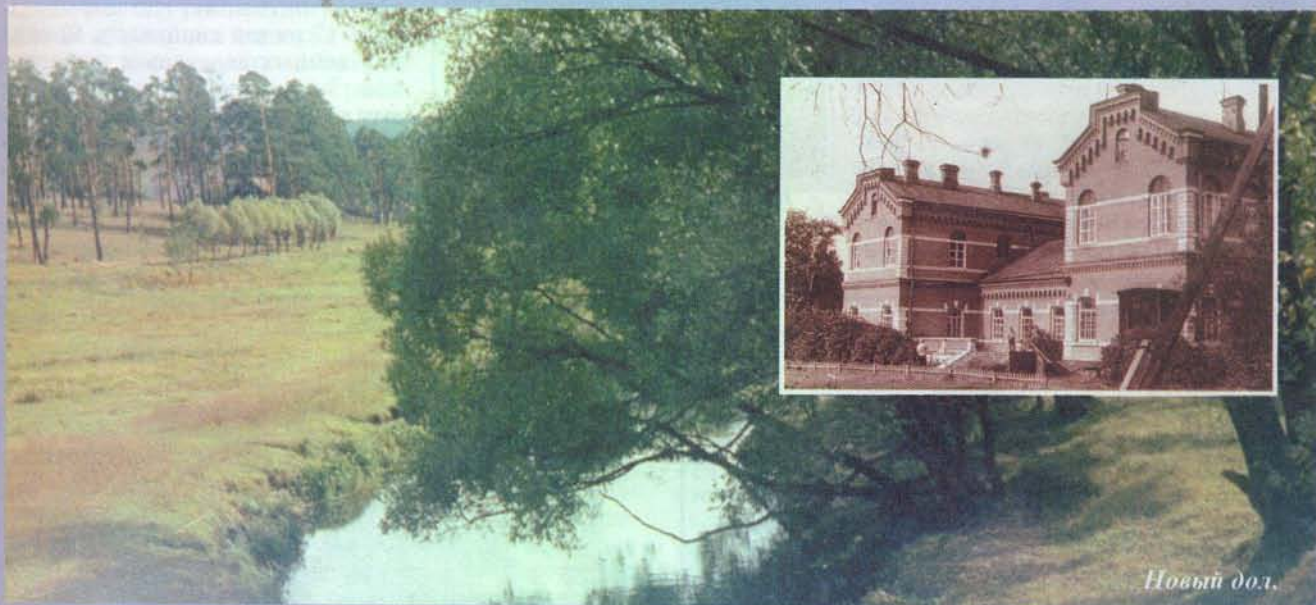
Река Барыш.

В центре села **Малая Хомутерь** стоит выстроенная в эпоху классицизма (1823 г.) каменная Покровская церковь. Она сохранила свой первоначальный облик и по-прежнему является действующим православным храмом. В названии соседнего села – **Попова Мельница** – хранится память о находившемся здесь в далеком прошлом монастыре – небольшом старообрядческом ските, который просуществовал недолго, но был, вероятно, единственной подобной обителью староверов в Симбирском крае.

На южной окраине села **Новый Дол** (бывшая **Старая Зиновьевка**) сохранилась старинная дворянская усадьба – центр бывшей здесь до революции образцовой “экономии” (крупного сельскохозяйственно-го предприятия) графини Александры Федоровны Толстой (Дурасовой). Среди усадебных построек вы-

двое – от темы разговора. Перед глазами все время один и тот же вид – песчаная дорожка и стена из стволов близко посаженных друг к другу деревьев. **Новодольский парк** официально признан памятником природы. Надо полагать, что со временем весь усадебный комплекс получит статус историко-архитектурного памятника, как лучший у нас образец высокой дворянской усадебной культуры.

В северо-восточной части Барышского района, среди населенных пунктов бывшего Сенгилеевского уезда, выделяется рабочий поселок **Старотимошкино** – в прошлом большая татарская деревня, которая еще в XIX веке фактически превратилась в поселок при суконных фабриках знаменитых Акчуриных. Кроме фабричных корпусов, здесь до настоящего времени сохраняются три двухэтажных дома брать-



Новый дол.

деляется оригинальный по своей архитектуре (Н-образный в плане) двухэтажный господский дом, выстроенный в начале XX века из красного кирпича с декоративными вставками из белого “вятского” камня. Внутри роскошного особняка, в котором уже много лет размещается Новодольский детский дом, от прежних времен осталась комната с необычным интерьером. Каменные стены помещения облицованы толстыми бревнами то ли “под крестьянскую избу” в духе модного тогда толстовства и поисков национального (народного) стиля, то ли “под горницу боярского терема XVII века”. Пол и потолок комнаты обшиты широкими неокрашенными досками, в окне – кованная решетка, а у стены напротив окна – камин из дорогого уральского камня. К господскому дому примыкает обширный старинный парк – один из лучших усадебных парков в области.

Здесь можно увидеть характерные для таких объектов прямые аллеи из лип, берез и сосен; расположенные поодиночке или группами лиственницы, ели, ветлы, вязы, ясени и тополя; типичные для давно заброшенных декоративных садов заросли сирени, желтой акации, крушины (жестера), черемухи и шиповника. Кроме того, в центральной части парка есть оригинальная по замыслу “аллея-змея” с извилистой дорожкой, обсаженной серебристыми тополями. Аллея эта петляет по парку, создавая иллюзию его бесконечности, дает возможность совершать длительные уединенные прогулки, во время которых ничто не отвлекает от размышлений, а если гуляют

ев Акчуриных (сейчас они используются для общественных нужд), большая мечеть (до революции мечетей было то ли пять, то ли девять), немало интересных по своей архитектуре частных жилых построек и прекрасный родник Тимай на западной окраине поселка. К северу от Старотимошкино лежит еще одно большое татарское селение – **Калда**, западнее которого среди лесов и болот находится озеро **Крячек** или **Кряж**. Озеро довольно большое – 56 га. Его самая интересная особенность – “зыбун” или сплавина, которая представляет собой надводный плавающий ковер, образованный переплетенными корневищами и стеблями тростника, осок и сфагновых мхов. Толщина сплавины от 70 до 120 см и может выдержать не только вес человека, но и крупных животных – лосей, кабанов, приходящих к озеру на водопой. По данным специалистов, возраст сплавины озера Кряж около 2000 лет. Именно здесь встречаются такие ботанические редкости как клюква, андромеда, шейхцерия, насекомоядные росянки. Орнитологи насчитали в окрестностях озера более 100 видов птиц, среди которых редкие для Ульяновской области большой подорлик, серый журавль, большая выпь, дятел-желна, соловьиный сверчок. Озеро Крячек со сплавиной отнесено к памятникам природы областного значения. Оно также включено в список озер и болот, охраняемых в рамках международной программы “Телма”, которая существует при ЮНЕСКО с 1976 года.



К востоку от Старотимошкино на берегах Малой Свяги еще два интересных населенных пункта — села **Заречное** и **Смольково**. В Заречном (бывшей Бештановке) до пожара в августе 1992 года стояла громадная пятиглавая деревянная церковь. Местные жители потратили немало сил и средств на восстановление старинного храма. Оказалось, напрасно...

Интересным архитектурным памятником является храм — ротонда эпохи классицизма в селе Смольково. Круглая церковь с большим куполом и единственной главой (сейчас она без креста) выстроена в 1809 г. на средства местного помещика П. Д. Самарина. Снаружи это приземистое сооружение практически без декоративных украшений на фасаде и без колокольни смотрится настолько необычно, что возни-

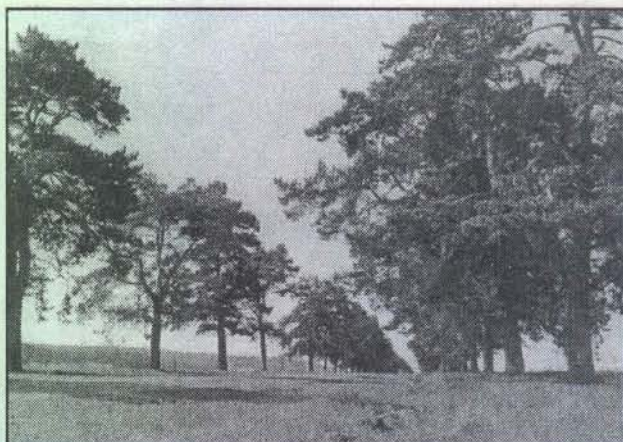


с. Воецкое. Колокольня Иоанно-Предтеченской церкви.

Акшут создал крупный симбирский землевладелец Владимир Николаевич Поливанов (1848 — 1915). Он одним из первых понял универсальное значение и перспективы лесоразведения в нашем крае. В августе 1882 года он организовал первые посадки сосны на площади 5 десятин. Через 25 лет насаждения в окрестностях села Акшут заняли территорию более 300 десятин. Поливанов заложил первый в Симбирской губернии частный лесной питомник, где выращивалось 17 видов хвойных и 52 вида лиственных деревьев и кустарников. За успехи в лесоразведении ему дважды (в 1894 и 1903 гг.) присуждались высшие премии Министерства государственных имуществ с вручением золотых медалей и денежных премий. В настоящее время Акшутский дендро-



с. Смольково. Казанская церковь. 1809 г.



Сосновая аллея по дороге в Акшут.

кает вопрос: храм ли это? Чтобы избавиться от сомнений, нужно войти в церковь. Круглое помещение по периметру украшено сдвоенными колоннами коринфского ордера. Благодаря этому храм изнутри выглядит неожиданно до стройным и настолько высоким, что от самых дверей все стоят, подняв головы вверх, туда, где лепные капители колонн поддерживают купол “неба”.

Дорога из Ульяновска в Барыш на участке от Старотимошкино до Акшута проходит между двух рядов красивых старых сосен, посаженных в конце XIX века. Эту необычную аллею (она включена в список памятников природы) можно считать “воротами” знаменитого Акшутского дендропарка.

Парк в своем имении при селе

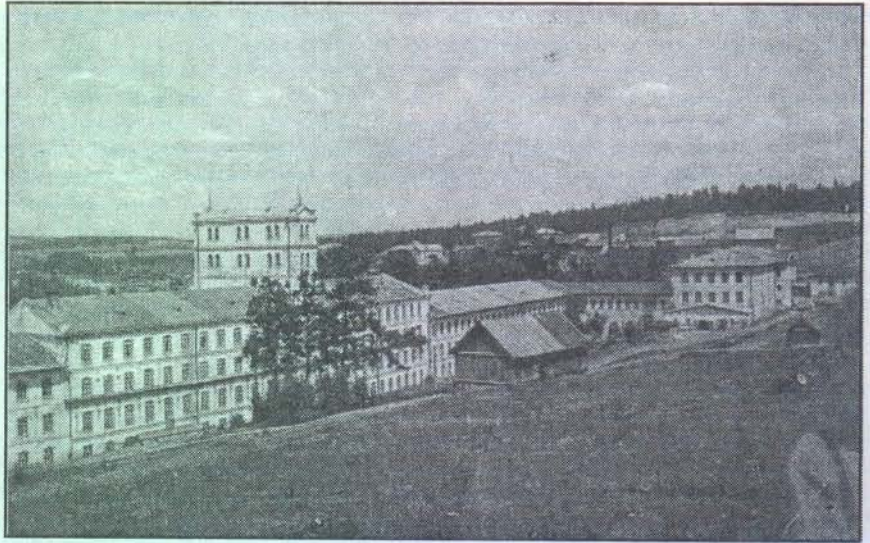
с. Заречное (быв. Бештановка).



парк известен не только в Ульяновской области, но и за ее пределами. Здесь на площади 63 га произрастают 70 видов деревьев и кустарников, в числе которых немало экзотических, попавших к нам из Северной Америки, Западной Европы, Сибири и Дальнего Востока. С “поливановских времен” в парке сохраняются три вида лиственниц (европейская, сибирская, Сукачева), несколько видов сосен (Веймутова, горная, длиннохвойная, сибирская или кедр), разные виды пихт и елей, а еще туя западная, магония падуболистная и другие. Особое впечатление производят величественные аллеи столетнего возраста. Поливановские насаждения в Акшутском лесничестве являются не только украшением, но ценным генофондом для наших будущих лесов.



От Акшуата через Водорацк (в прошлом большое, но очень бедное село) дорога из Ульяновска идёт на запад к старинным фабрикам и заводам города Барыша и его окрестностей. Промышленная зона в центральной части Барышского района начала формироваться задолго до возникновения современных административных границ. Ещё в первой половине XIX столетия в лесистой местности на границе Карсунского и Сенгилеевского уездов, где издавна ощущалась нехватка плодородных земель, зато не было недостатка в полноводных реках, пригодных для сооружения водяных мельниц, началось строительство заводов и фабрик, многие из которых существуют и в наши дни. В 1820-х годах при деревне Гурьевке на реке Сар-Барыш недалеко от села Троицкое-Куроедово кем-то из дво-рян Кротковых была основана Гурьевская (Сар-Барышская) суконная мануфактура, ставшая позднее одной из десятка фабрик, принадлежавших богатейшей семье купцов Акчуриных. В 1835 году в селе Акшуат был построен большой винокуренный завод. В 1845 году возле села Старая Измайловка появилась суконная фабрика дворян Прибыловских (в число крупнейших предприятий Симбирской губернии Измайловская фабрика попала при последнем перед революцией владельце—Н.Я. Шатрове). В 1848 году начала действовать суконная фабрика, которая по названию близлежащего села стала именоваться Румянцевской (для развития этого предприятия в своё время немало сделали его владельцы Н.Д. Селивёрстов и А.Д. Протопопов). В 1849 году была основана первая суконная фабрика Акчуриных при деревне Старое Тимошкино (вторая старотимошкинская фабрика Акчуриных построена в 1857-59 гг). В 1853-54 годах появилась суконная фабрика при деревне Ляховка (её владельцами сначала были купцы Сапожниковы, затем Алеевы). В 1860-х годах в деревне Силаевка действовал стекловаренный завод местного помещика Новаковско-го. К этому времени относится и первое упоминание о небольшом чугунолитейном заводике в селе Жадовка (завод этот много раз закрывался, а потом снова открывался, но уже при новых владельцах). В 1870-х годах при сёлах Троицкое-Куроедово и Покровская Решётка были построены писчебумажная и картонная фабрики купцов Марьиных. В конце XIX—начале XX веков появляются новые предприятия. Например, В.Н. Подивановым тогда были возведены большие каменные корпуса необычной “псевдоготической архи-



Румянцевская фабрика. Фото из коллекции С. Л. Сытина.

тектуры” для его Загаринского винокуренного завода (сейчас эти здания в посёлке Приозёрный используются для размещения одного из лечебных учреждений). При Троицком-Куроедове и соседних селениях было построено несколько лесопильных заводов и больших мельниц, принадлежавших купцам Карповым, Владыкиным, Акчуриным и ряду других владельцев. Местные крестьяне были заняты не столько обычным сельскохозяйственным трудом, сколько работой на фабриках или самостоятельным ремесленным производством, связанным прежде всего с деревообработкой. К примеру, в сёлах и деревнях Воецкое, Кармалейка, Кудажлейка, Румянцево, Жадовка и других было развито производство оконных рам и резных наличников. О всех кустарных производствах и народных промыслах, получивших распространение в здешнем крае, в кратком очерке рассказать невозможно.

К примеру, в сёлах и деревнях Воецкое, Кармалейка, Кудажлейка, Румянцево, Жадовка и других было развито производство оконных рам и резных наличников. О всех кустарных производствах и народных промыслах, получивших распространение в здешнем крае, в кратком очерке рассказать невозможно.

Корпус быв. Загаринского винокуренного завода.



Новодольский пруд.



Из множества мелких и средних предприятий Барышского края еще в дореволюционный период выделились три промышленных гиганта – Румянцевская, Измайловская и Гурьевская (Барышская) суконные фабрики. Значительная часть старых производственных зданий на их территориях отличается своеобразием наружного облика и может быть отнесена к памятникам промышленной архитектуры. Это относится, прежде всего, к постройкам Румянцевской и Измайловской фабрик.

А в районном центре наибольший интерес представляет старинная кирпичная водонапорная башня, которая последние годы стояла заброшенной, ветшала и разрушалась. А ведь эту башню, без больших затрат на перестройку, можно было бы превратить в архитектурный символ Барыша – “столицы суконной промышленности Симбирского края”. Не меньший интерес, чем производственные постройки, представляют планировка и застройка фабричных поселков, где жилые дома для рабочих и служащих возводились в конце XIX - начале XX веков по проектам лучших специалистов того времени. Поселок Румянцевской фабрики (ныне рабочий поселок **им. В.И. Ленина**) привлекает к себе внимание еще и потому, что здесь в 1890-х годах был выстроен целый комплекс “благотворительных учреждений” им. Н.Д. Селиверстова. Об этом редком для той эпохи событии в дореволюционных изданиях писали следующее: “Осознав в старости, что своим богатством он обязан труду принадлежавших ему крепостных крестьян и вообще всему работавшему на его

фабрике населению Жадовской волости, Н.Д. Селиверстов незадолго до смерти завещал значительный капитал на устройство нескольких полезных для местного населения филантропических учреждений...” На его средства были построены: мужское ремесленное училище, женское училище, приют-интернат для детей, богадельня для престарелых из числа бывших рабочих фабрики, больница на 45 кроватей и образцовая пасека.

В наследство от прежних владельцев жителям Румянцева достался еще старинный усадебный парк, расположенный на западной окраине села. Украшением Румянцевского парка,

типичного по планировке и составу насаждений, является большой пруд в его центральной части, который делает этот уголок рукотворной природы привлекательным местом отдыха в летнее время.

В старинных селах, окружающих город Барыш, сохранилось несколько каменных храмов, большая часть которых утратила к настоящему времени свой первоначальный облик – одни из них были обезглавлены при перестройке для различных хозяйственных нужд, другие заброшены в полуразрушенном состоянии. Это и Казанская церковь в с. **Старая Измайловка**, построенная в русско-византийском стиле в 1897 г. на средства купца Шатрова, и Сергиевская церковь в с. **Румянцево** (1910-е гг.), и Троицкая церковь в с. **Жадовка** (1875-1895 гг.), и небольшой, но очень интересный по своей архитектуре храм в **Киселевке** (1898 г.), и Николаевская церковь села **Новая Ханинцевка** (1890-1897 гг.). Последняя из названных церквей сохранилась лучше других, в начале 1990-х годов она была восстановлена и сейчас снова стала действующим православным храмом.

К юго-востоку от города Барыша лежит та самая “горная страна”, “барышская лесная Тюрингия”, о которой писали авторы “России” (1901). Здесь находится крупнейший в области водораздельный узел, представляющий собой возвышенное плато, расчлененное речными долинами на отдельные “поскогорья”, и гряды покрытых лесом высоких холмов. Долины в этих местах иногда имеют вид глубоких каньонов, на склонах которых обнажаются желто-коричневые четвертичные пески и глины с вкраплениями камня-песчаника. Здесь берут начало и текут



Сельцо Киселевка. Церковь-часовня, 1898 г.



г. Барыш. Старинная водонапорная башня.

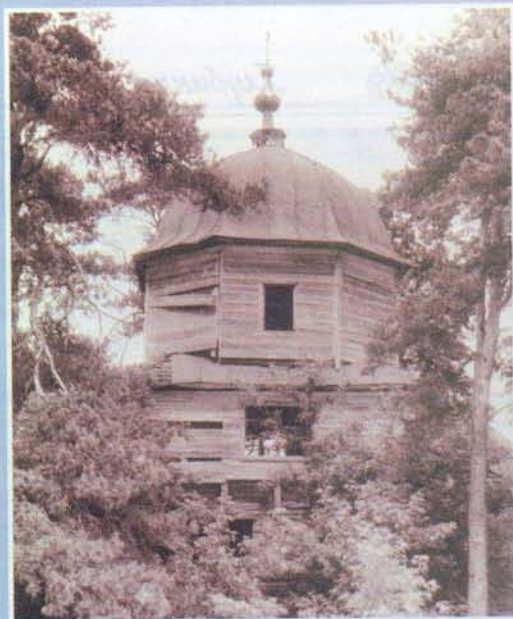
в разных направлениях достаточно крупные для области реки: **Сызранка** (от с. Кармалейка), **Сар-Барыш** (от с. Конновка), **Темрязанка** (от с. Мордовская Темрязань), **Малая Свияга** (от Водорацких Выселков). Второй подобный водораздельный узел находится в юго-западном углу Барышского района и является местом истока таких крупных рек как **Сура** (от с. Сурские Вершины) и **Барыш** (от с. Русское Тимошкино).

Как в прошлом, так и теперь одним из самых больших сел Барышского района остается село Жадовка – бывший центр Жадовской волости Карсунского уезда. Дореволюционная застройка этого населенного пункта считается самой “городской” в здешнем крае. В центральной части села немало старых двухэтажных каменных построек – административных зданий, купеческих особняков и так называемых “доходных домов” с помещениями для магазинов в их нижних этажах. По всем улицам при жилых домах стоят небольшие каменные и деревянные постройки, в которых некогда размещались мастерские ремесленников и лавки – характерный признак большого торгового центра, каким и была Жадовка в далеком прошлом.

Дополнительную известность Жадовке принесла расположенная недалеко от нее **Жадовская Казанско-Богородицкая пустынь** – небольшой мужской монастырь, у стен которого в прежние времена ежегодно проводилась большая Жадовская (Казанская) ярмарка. Монастырь был построен в начале XVIII столетия (в 1709 – 1714 гг.) подполковником И.П. Обуховым на принадлежавшей ему земле, рядом с тем самым местом на речке Самородке, где по преданию произошло явление чудотворной иконы Казанской Божьей Матери. Икону эту, как главную святыню Симбирской епархии, в дореволюционный период ежегодно на месяц (в мае-июне) приносили из Жадовской пустыни в губернский город Симбирск. После революции монастырь был закрыт, а его храмы разрушены. Впрочем, часть монастырских построек уцелела. Это кирпичная стена с воротами и башнями, а также три двухэтажных каменных корпуса, в которых прежде размещались кельи монахов, братская трапезная и гостиница для паломников. На их основе в середине 1990-х годов началось возрождение обители.

В некоторых селах южной половины Барышского района сохранились старинные деревянные храмы, включая и те, что в свое время утратили первоначальный облик при их перестройке под клубы и школы. Среди таких сел – **Мордовская Темрязань**, **Головцево**, **Павловка**, **Красная Поляна (Синодское)**, **Русское Тимошкино**. Лучшей считается действующая церковь в селе **Павловка**. Ее архитектура типична для деревянных храмов, возводившихся в Симбирской губернии во второй половине XIX-начале XX столетий. До недавнего времени на окраине села Русское Тимошкино в окружении вековых лип и сосен стояла очень интересная по своей архитектуре деревянная Козьмодемьянская церковь. Этот храм, выстроенный в XIX веке по старым образцам, напоминал культовые сооружения XVIII столетия. Изнутри бревенчатые стены этой церкви были обтянуты холстом и расписаны масляными красками – до середины 1990-х годов здесь еще сохранились изображения Апостолов...

Недалеко от Русского Тимошкино у истока реки Суры находится село **Сурские Вершины**, которое в прошлом называлось еще Сурой и Борисовкой. Симбирский архиепископ Варсанофий, посетивший этот населенный пункт в 1886 году, был огорчен, узнав, что в этом селении совсем нет грамотных, кроме одного десятилетнего мальчика, которого сельский сход, видимо, за “излишнюю ученость” определил в подпаски. Более того, в беседе с местными жителями Варсанофий выяснил, что здесь, в глуши, обитают православные, которые не знают ни молитв, ни церковных праздников...



*с. Русское Тимошкино.
Козьмодемьянская церковь.*



*с. Новая Ханинеевка.
Николаевская церковь, 1898 г.*



с. Павловка.



с. Осока. Тихвинская церковь, 1743 г.

В настоящее время местность вокруг истоков рек Суры, Барыша и Бекшанки объявлена заказником, названным, как и село, "Сурские вершины". По площади (27 тыс. га) он самый крупный среди заказников Ульяновской области. Здесь все представляет интерес: и рельеф, и растительность, и животный мир. В сосновых и смешанных лесах встречаются черни-

с. Осока.



ка, брусника, зимолюбка, различные грушанки и несколько видов плаунов. На территории заказника немало родников, которые у местного населения считаются "святыми". Три из них (возле сел Красная Поляна и Обуховские Выселки) недавно включены в число памятников природы.

Село Русская Бекшанка на юге района известно как родина ученого-зоолога и писателя-натуралиста Модеста Николаевича Богданова (1841-1888). Он обладал удивительным даром ярко, увлекательно рассказывать о природе. Его книги "Мирские захребетники", "Из жизни русской природы" заслужили любовь не одного поколения читателей. В 1992 году жители Русской Бекшанки еще показывали деревянный заброшенный дом, считавшийся в селе домом, где жил Богданов. Тот ли это дом? Существует ли он сегодня?

Одно из самых замечательных мест Барышского края – село Осока (Сока), расположенное в стороне от больших дорог, там где барышские леса смыкаются с лесными массивами соседнего Кузоватовского района. Каменная Тихвинская церковь этого села в настоящее время является одним из самых древних храмов, сохранившихся на территории Ульяновской области. Она построена еще в 1743 году и сейчас находится в очень плохом состоянии, что не удивительно для храма такого возраста (более 250 лет!), который к тому же давно стоит заброшенным. Многие жилые дома и хозяйственные постройки жителей Осоки имеют ярко выраженный индивидуальный облик, отличаются своеобразием резных украшений и могут быть отнесены к числу лучших образцов народного зодчества района и области. Осока – уникальное место, настоящий архитектурно-этнографический заповедник, которым, возможно, когда-нибудь заинтересуются специалисты-исследователи.

Сейчас мало кому известно небольшое село Анапьино, расположенное на берегу Сызранки в дальнем юго-восточном углу Барышского района. А когда-то Анапьино, входившее в состав Сызранского уезда, было достаточно крупным населенным пунктом, хорошо известным в Симбирской губернии и своей ежегодной летней ярмаркой, и красивыми часовнями на берегу реки (одна из них была выстроена на месте явления иконы) и большим каменным храмом с находившейся в нем чудотворной иконой

с. Анапьино. Знаменская церковь, 1818 г.





Тихвинской Божьей Матери, которая, согласно церковным летописям, не раз спасала крестьянские поля в Карсунском, Сенгилеевском и Сызранском уездах от засух и нашествий вредителей. До наших дней в селе сохранилась (без колокольни и половины трапезной) только каменная трехпрестольная Знаменская церковь, построенная на средства помещицы М. Н. Максимовой в 1818 году. Интересна архитектура этого храма – объемы, скомпонованные по традиционной схеме “восьмерик на четверике”, имеют скромное наружное оформление в духе раннего классицизма. Внутри церкви неплохо сохранилась настенная живопись: библейские сюжеты чередуются с ликами святых. При находившейся некогда в этом храме Тихвинской иконе Божьей Матери, почитавшейся прихожанами за чудотворную, среди всяких украшений имелось одно весьма необычное – отлитые из серебра глаза. Согласно легенде, какой-то купец, один из тех, что собирались в Ананьине в дни ярмарки, усомнился в чудодейственной силе местной святыни, за что был наказан слепотой. Позднее купец раскаялся, долго молился, был прощен, прозрел и заказал в память об этом событии два серебряных глаза, которые впоследствии стали реликвией здешней церкви.

Названия большинства сел и деревень Барышского края, как и других районов области, имеют фамильную основу. В этих названиях – память о первых поселенцах, местных помещиках, представителях старинных дворянских родов, которые в конце XVII - начале XVIII веков основали немало населенных пунктов в долинах Барыша, Сызранки, Бекшанки и их притоков. Среди таких фамилий - **Жадовские, Обуховы, Дурасовы, Кафтыревы, Воецкие, Зиновьевы, Куроедовы, Смольковы, Ленивцевы, Ананьины, Голицыны, Хоненевы (Ханинцевы), Неклюдовы, Ребровские, Измайловы, Ушаковы, Зимнинские, Румянцевы, Ульяновы, Плешивцевы, Ховрины, Загарины, Бекетовы, Гурьевы, Аристовы, Богдановы, Топорнины, Дмитриевы** и ряд других. Во второй половине XVIII и в XIX столетиях в числе помещиков были представители российской аристократии, так называемой титулованной знати. Графский титул, например, имели **Апраксины** (с. Румянцево и с. Головцево), **Кассаковские** (д. Феофилатовка), **Толстые** (с. Ст. Зиновьевка), **Крейц** (с. Нов. Зиновьевка). Позднее, в конце XIX – начале XX веков среди местных землевладельцев стало появляться все больше крестьян и купцов, владельцев барышских фабрик и заводов (о них говорилось выше). Не следует забывать, что старинные названия на карте Ульяновской области, включая и те, что имеют



с. Осока.

фамильное происхождение (а их большинство) – такие же памятники культуры, как здания и сооружения разных эпох.

Прошлое оставило Барышскому району значительное наследство в виде многочисленных и разнообразных природных, исторических, архитектурных и иных памятников. Сохранить их для будущих поколений – обязанность тех, кто живет сегодня.

Алексей Сытин, Ольга Бородина

В статье использованы фотоснимки А. Грачева, С. Ойкина, М. Рябушкина, А. Сытина.

с. Малая Хомутерь. Покровская церковь, 1823 г.

