

Тихий свет Андрея Мишова

Андрей Мишов родился в семье известных ульяновских художников – Виктора и Галины Мишовых. С ранних лет мальчика окружала атмосфера искусства. Про таких детей говорят: родился с кистью в руках – холсты, книги, краски, кисти всегда были рядом. После окончания детской художественной школы в Ульяновске, затем Пензенского художественного училища Андрей в 1995 году поступил на факультет живописи Московского государственного академического художественного института им. В.И. Сурикова.

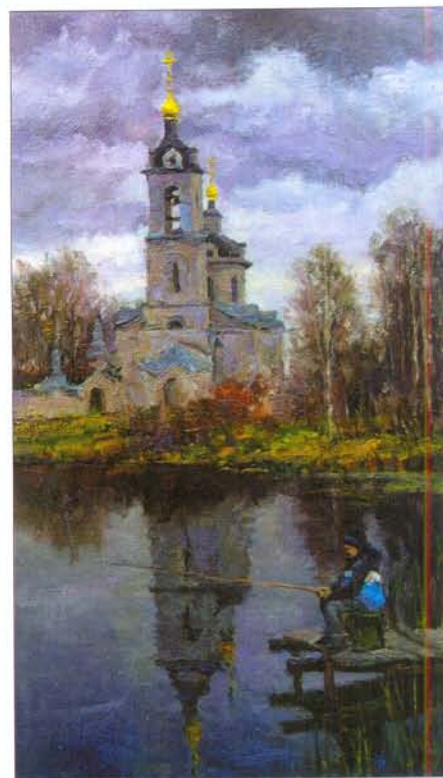
Столица с её огромным разнообразием выставок обогащала и развивала молодого художника. Государственный музей изобразительных искусств им. А.С. Пушкина, Государственная Третьяковская галерея были привычным местом изучения произведений великих мастеров.

Очень скоро любимым жанром стал пейзаж. Уже в студенческие годы Андрей Мишов написал профессиональные, отличающиеся тонким колоритом работы: «Река Яуза», «Вид на Давидову пустынь», «Серпухов. Красная горка», «Боровск вечерний» – здесь проявилось характерное для русского пейзажа ощущение мощи природы, гармонии и спокойствия. В пейзажах А.В. Мишова воздух кажется прозрачным и чистым, а покой и тишина действуют на городского жителя

умиротворяюще. Главная идея замысла картин заключается в преодолении разрыва между природой и личностью.

В 2006 году Андрей Викторович Мишов вступил в Союз художников России. Помимо пейзажа он пишет портреты, натюрморты. Его произведения отличаются разнообразием сюжетов, художественных возможностей.

Являясь мастером спорта и чемпионом России по армрестлингу, художник часто выезжает на соревнования. В поездках он не упускает возможности посетить музеи и выставочные залы, пишет этюды. После путешествия в Каир и Александрию Андрей Мишов написал большой холст «Раздумье». В картине старик-араб созерцает развалины древнего храма, на стенах которого уходящее солнце оставляет свой угасающий свет.



А. Мишов. На рыбалке. 2012

Пытаясь освежить свою палитру, Андрей Викторович часто ездит в Крым, Черногорию. Пейзажи «Лодочная станция», «Гурзуф», «Виноградники», «Форос» демонстрируют развитие живописных качеств художника. На юге написано много натюрмортов: «Ирисы в саду», «Сирень», «Подсолнухи» и другие. Все они отличаются сочной, густой живописью, несущей в себе праздник окружающего мира. Но художнику ближе родная природа средней полосы России. Он часто ездит с этюдником в Подмосковье. Тонко написан пейзаж «Коломна», он передает красоту заснеженного берега, отраженного в реке, лиризм и очарование наступающей зимы. Пейзаж «Церковь в Абрамцево» полон света и ностальгии, ведь в Абрамцево жили и творили С. Мамонтов, В. Серов, М. Врубель, Ф. Шаляпин. Боровский монастырь – это этапная работа в творчестве художника. Картину Андрей Викторович назвал «Припорошило». Картина величава и драматична, архитектура монастыря с колокольной вписывается в серое небо. Могучая ель задумчиво нависла над присыпанным снегом сиротливым кладбищем. Эпической силой и простором веет от пейзажа «Подол», написанного художником поздней осенью вблизи города Вышний Волочёк. Картина «Март» передает волнующее ощущение приближающейся весны.



А. Мишов. Китайский дворик. 2012



А. Мишов. Египет. Раздумье. 2005

В 2010 году Андрей Викторович Мишов осуществил поездку в Китай. Древняя страна с многовековой культурой не могла не заинтересовать его. Картины «Улочка в Суч Джоу», «Китайская Венеция» полны света и вос-

точной экзотики. Размеренным покоем несуетливой жизни веет от этюдов «Китайский дворик» и «Тишина». Художник уверен, что собранный в Китае материал ещё найдёт продолжение в его творчестве.

Андрей Мишов следует традициям отечественной культуры. Его работы говорят о богатой одарённости и самобытности художника, о большом творческом потенциале. Ульяновцы ждут от земляка новых талантливых полотен.