

# От храмов Симбирска

ХУДОЖЕСТВЕННЫЙ  
КИНО-ТЕАТР

# до дворцов Ульяновска

Архитектурный облик Симбирска-Ульяновска во все времена определяла застройка Венца, доминирующего над городом и над просторами Волги. Визуальный образ города, как и его название (Синбирь-Симбирск-Ульяновск), менялся трижды.

До середины XIII века на общем фоне застройки выделялся Кремль с его башнями и Свято-Троицкой церковью внутри.

В самый продолжительный второй период – до 30-х годов нашего века – главенствующую роль стали играть культовые здания.

А с 1970 года, эту нагрузку взял на себя Мемориальный центр.

Начало формирования современной архитектурной среды нашего города восходит к первой половине предыдущего века, когда на месте бывшего деревянного детинца были построены капитальные здания губернской гимназии (школа № 1), губернского правления (Сельхозакадемия), Дворянского собрания (Дворец книги), пансион (старое здание Педуниверситета). Именно они в сочетании с законченным в 1842 году кафедральным Троицким собором и перестроенным ранее в камне Николаевским собором создавали главное архитектурно-пространственное ядро. Единое стилевое решение этих зданий в русском классицизме, несущем идеи гражданственности и патриотизма, ярко отразилось в архитектуре Троицкого собора, возведенного в честь победы в войне 1812 года. Этот символ могущества России стал главной доминантой Симбирска на целое столетие. Его создатель М. Коринфский и автор одной из жемчужин города, здания Дворянского собрания, И. Бензман – выпускники Петербургской академии художеств.

Итак, к началу века облик Симбирска с его веерно-лучевой структурой улиц был практически сформирован. Дальнейшее развитие города шло за счет замены устаревших деревянных домов в центральной части: на главной улице Большой Саратовской и примыкающих к ней улицах, где проживал богатый люд. К концу второй половины XIX столетия волна подъема национального самосознания проявилась в новом быстро распространившемся в архитектуре псевдорусском стиле, обращенном к допетровским постройкам XII-XVII веков. Именно тогда появились здания военной гимназии (Суворовское училище), земства (Дом офицеров), духовного училища (Автодорожный техникум), комплекс винзавода на ул. К. Либкнехта. Эти экзотической архитектуры зда-

ния в сочетании с современным окружением создают своеобразные, надолго запоминающиеся уголки города. Инженер по образованию, но архитектор по вдохновению М. Алякринский – автор комплекса земства и духовного училища – стал преемником зодчих начала XIX века.

Однако в городе преобладали, конечно же, “обывательские” дома. Колорит их своеобразия до сих пор сохраняют старинные улицы. Самый распространенный тип – дома с разной этажностью: по фасаду (по христианской традиции) – три окна под скатом с фронтоном, а дворовая половина – в два этажа. Много домов с беседками-башнями над крышами, обращенными на речной простор. Наряду с ними в частном строительстве широко использовался тип дома с мезонином. В декоре фронтонов, окон, ворот, калиток, веранд широко применялась сквозная и накладная резьба. Архитекторы Симбирска охотно брали на вооружение приемы народной архитектуры. Дом Бокоунина (правление Фонда культуры), дом Ливчака (Дом актера), дом Прушакевич, дом Петрова (арх. А. Шодэ) – яркие тому примеры.

Начало нынешнего века было временем обострения противоречий в мире, что повлияло на искусство и архитектуру. В последней царяла стилевая анархия – от неоромантизма, неоклассики, неоготики до вновь зародившегося модерна. За этот период в нашем городе выросло более двух десятков зданий. Большая часть из них – творения талантливых людей: А. Шодэ, Ф. Ливчака и Ф. Вольсова. Назовем наиболее ценные здания, вошедшие в число архитектурных памятников города, кроме вышеназванных. А. Шодэ: лютеранская кирха, амбулатория (лаборатория ГорСЭС), дом Сачкова (правление епархии), особняк барона Штемпеля (галерея искусств), банк (кукольный театр), символ Симбирска – дом-памятник И. А. Гончарову. Ф. Ливчак: Дом общественно-го собрания (филармония), Крестьянский поземельный банк (здание УлГУ), электротheater “Амбир” (к/т “Художественный”), Воскресный храм на кладбище. Ф. Вольсов: пожарное депо, первая городская электростанция (здание УльГЭС). В этом же ряду и дом купца Шатрова – прекрасное здание нынешнего Дворца бракосочетания – арх. В. Анненков. Все они яркие страницы в архитектурной летописи города.

Из-за событий, потрясавших страну с 1914 по 1945 годы, жилищно-гражданское строительство в городе было крайне ограничено. В предвоенные годы на Нижней Террасе был построен жилой заводской по-





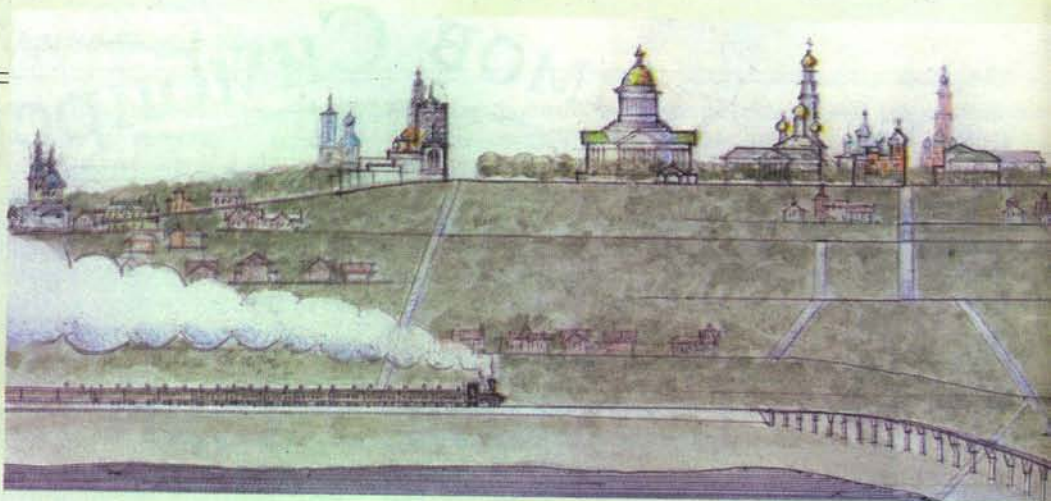
селок из 3-этажных капитальных домов, представляющий в миниатюре образец соцгорода периода индустриализации с полным набором объектов соцкультбита от бани до стадиона. В архитектуре это был период конструктивизма, отличающийся лапидарностью форм и рационализмом функций. Пример тому - больничный

комплекс, возведенный вместе с этим поселком. В подобном стиле решена жилая группа из трех 5-этажных домов по ул. Л. Толстого.

Как ни парадоксально, но толчком к возрождению былой славы Ульяновска послужила Великая Отечественная война. В провинциальный город в начале войны перебазировали из прифронтовых областей некоторые крупные предприятия тяжелой и легкой промышленности, в том числе и часть московского автозавода. В срочном порядке на пустырях в Засвияжье создается промышленный район, где наряду с заводами поднимается жилой массив вдоль новой улицы-бульвара Автозаводская. Цельность его архитектурного замысла, сомасштабность человеку в уже утвердившемся в нашем зодчестве "сталинском" стиле, очевидна. В этом позднеримском тяжеловесном стиле было возведено в 50-е годы и здание Обкома КПСС на площади Ленина.

Переломным для Ульяновска был 1943 год, когда город стал административным центром созданной тогда Ульяновской области. Запущенному райцентру требовались радикальные архитектурно-строительные меры. Вся ответственность за выполнение этих задач легла на плечи первого архитектора области, совмещавшего и должность городского архитектора - Е. Голенко. По его проектам осуществлялись благоустроительные работы: ограждение бульваров и скверов чугунными решетками, сооружение фонтанов, павильонов, киосков. Из средств, выделяемых городу, выкраиваются деньги на реконструкцию ул. Гончарова - главной улицы, состоящей наполовину из физически и морально устаревших деревянных домов. На их месте с 1953 по 1967 годы было выстроено 15 зданий. Не все они вписались в "симбирский" стиль, представляющий старинную капитальную застройку большей части улицы.

А сам город стремительно раздвигает

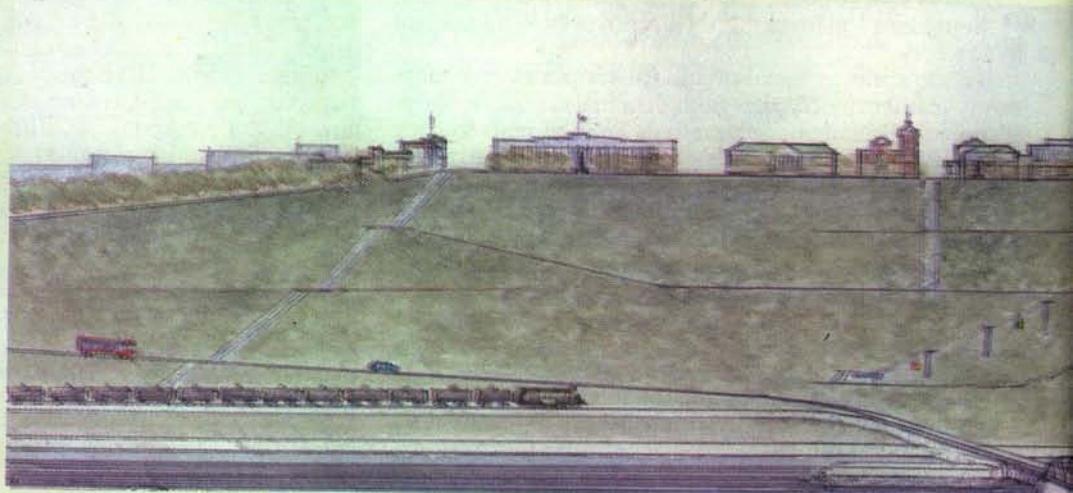


границы в западном направлении, где возникает качественно новое градостроительное образование - микрорайоны 4-5-этажной застройки.

Расширяются транспортные магистрали, связывающие все районы города. Примером таких магистралей с принципиально новой комплексной застройкой по единому замыслу стали: ул. Минаева (арх. С. Титов) и северная часть шоссе Нариманова (арх. В. Филимонов).

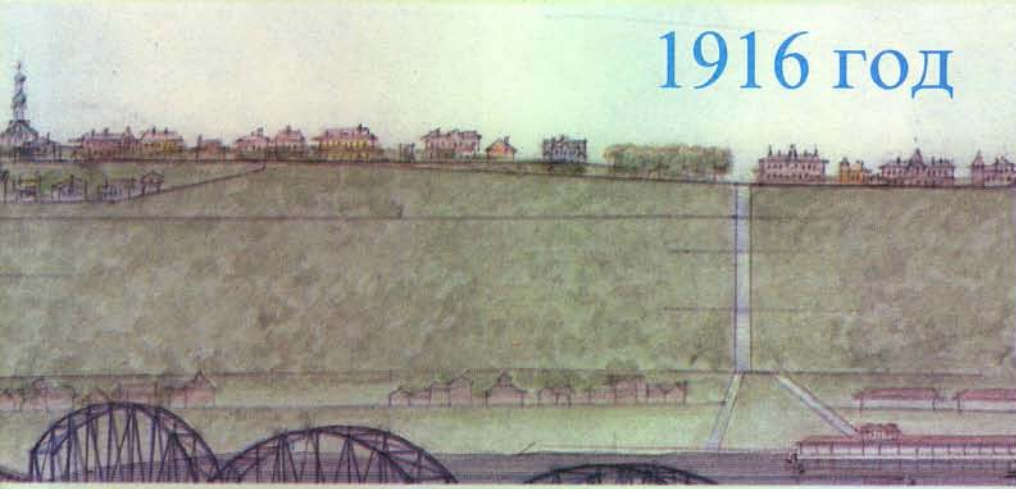
Но обезглавленному в годы тотальной борьбы с религией городу требовалось воссоздание достойной панорамы с Волги, откуда на родину Ленина прибывал основной поток туристов, увеличивавшийся с каждым годом.

И в 1964 году был проведен конкурс на реконструкцию центра Ульяновска. Проект главного здания - Ленинского мемориала - разработал коллектив ЦНИИЭПа зрелищных зданий под руководством Б. Мезенцева (г. Москва). С возведением этого грандиозного белокаменного дворца город получил современный градостроительный акцент, отвечающий масштабу быстро растущего по обоим берегам Волги города. А в сочетании с высотной гостиницей "Венец" (авторский коллектив ЛенЗНИИЭПа под руководством В. Банькина) возродилась выразительная архитектурная панорама, подхваченная с юга новым зданием Педуниверситета (арх. Е. Калашникова, г. Москва), а с севера - его перспективным комплексом, из которого осуществлена только первая оче-





## 1916 год



Но с приходом перестройки, а затем и рыночных отношений, прежняя концепция развития Ульяновска распалась, что немедленно отразилось на архитектурно-строительной практике. Ныне на место государственного поточного домостроения пришло индивидуальное строительство, где заказчиком выступает лицо, уже кровно заинтересованное в качестве архи-

редь – общежитие (арх. Л. Нецветаев). Улицы города к этому времени украсились новыми зданиями: Дворцом пионеров, Дворцом детской книги, Дворцом профсоюзов. На месте сноса старейшего в Симбирске симметричного ансамбля гостиных рядов были выстроены Дом торговли и Дом быта. Этот комплекс, запроектированный на контрасте горизонтального и вертикального объемов, к сожалению, не получил цельного архитектурного завершения.

Но город – живой организм, он в постоянном развитии. В последнее десятилетие здесь появляются здания Союза печати и Партархива (автор обоих В. Полиевич), Городского рынка (арх. А. Никитин), новый корпус-пристрой к Дворцу книги (арх. А. Полякова), комплекс 12-этажных жилых домов с Домом техники и блоком торговли (арх. С. Титов, В. Некрасов, Л. Нецветаев, В. Пушкин, В. Тишин). Появляются проспекты с оригинальными архитектурными решениями: пр-т Ульяновский в жилом районе Авиакомплекса с презентабельными подковообразными домами-комплексами (рук. авторского коллектива ЦНИИЭПа жилых зданий Б. Рубаненко, г. Москва), улица Рябикова с интересными каскадными домами – в 5-9-12 этажей (арх. В. Полиевич).

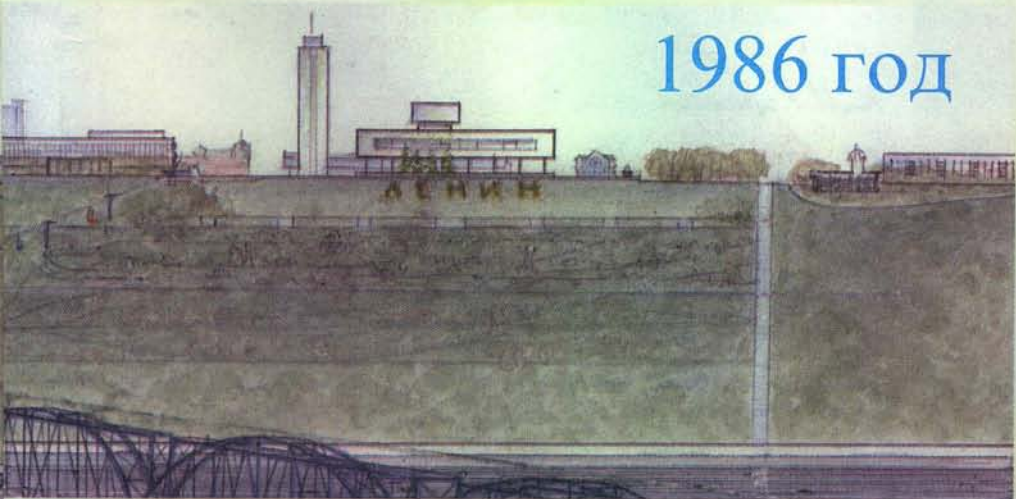
Большим событием 1975 года стало открытие обелиска Славы к 30-летию Победы (арх. Н. Медведев, С. Титов и скульптор Р. Айрапетян), архитектурно-пространственно завершившего южную оконечность главной улицы.

И как реакция на стандарт рождается стиль “ретро”, широко использующий мотивы региональной архитектуры прошлого. Так в нашем городе появляются здания банков: Сбербанк, Агробанк (арх. О. Владимиров), лечебный корпус госпиталя инвалидов войны (арх. А. Мусин), торговый комплекс у Центрального рынка (арх. Г. Молчанов), частные коттеджи (арх. В. Некрасов, С. Конгро, А. Стариков), где широко используются приемы архитектуры старого Симбирска. Самым заметным событием в строительстве за последние годы стало возведение представительного здания Госбанка, достойно завершившего перспективу главной улицы с севера (руководитель авторского коллектива С. Сергиенко).

Так на протяжении одного века в становлении облика города трижды применяются мотивы (русский - неорусский- ретро) сугубо национальной архитектуры. Пройдя через многие “измы”, мы вернулись “на круги своя”. И это вселяет надежду на будущее, ибо архитектура – признанная мать искусств, несет в себе культуру здоровой нации.

А город, достигший к 1995 году 680 тысяч населения, устремлен вперед. На повестке дня реконструкция одного из неблагоустроенных участков центра вдоль забранной в трубу реки Симбирки между улицами Гончарова – К. Маркса – Федерации – Красноармейской. Уже проведен конкурс с целью выявления наиболее оптимального варианта его застройки в окружении исторической среды. Так что новому поколению ульяновских градостроителей предстоит увлекательная работа на благо родного города.

## 1986 год



**Валентин  
Филимонов,**  
иллюстрации автора