



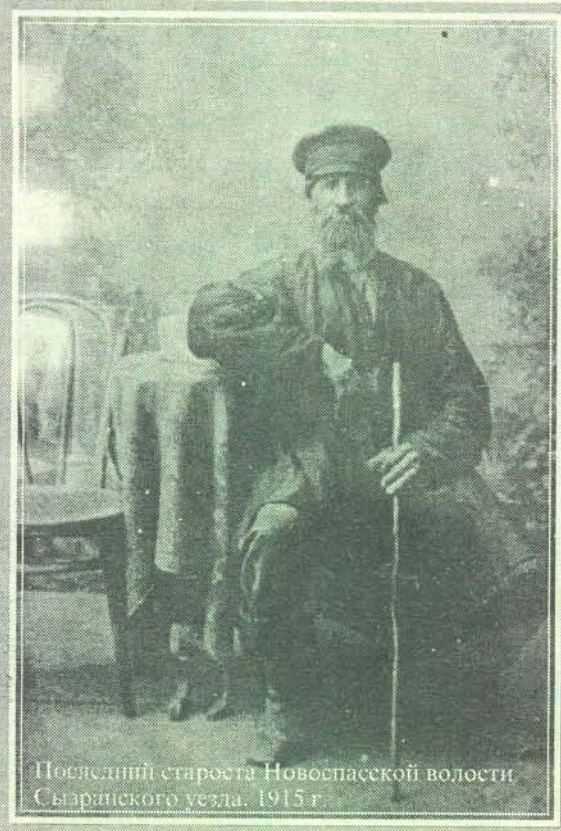
Н  
О  
В  
О  
С  
П  
А  
С  
С  
К  
О  
Е



Участник гражданской войны, уроженец с. Старое Томышово В.И. Андреянов (первый слева). 1917 г.



Династия железнодорожников



Последний староста Новоспасской волости Сызранского уезда. 1915 г.

Прошлое...

На месте пересечения дорог, ведущих в самые разные концы страны, расположился райцентр Новоспасское, образно называемый столицей юга нашей области. И это не такое уж преувеличение, если учесть его срединное положение среди других южных районов и наличие многих организаций и учреждений, имеющих зональное значение. В то же время Новоспасское - старший среди равных, то есть подобных ему "столиц" близлежащих районов: как населенный пункт он возник гораздо раньше Радищево, Павловки, Николаевки, Старой Кулатки.

В этом году Новоспасскому исполняется 300 лет. Эта круглая дата совпадает с другой, 70-летием образования Новоспасского района. Думается, случайное совпадение этих двух дат в смысле хронологии по сути своей отнюдь не случайно. Нельзя говорить о райцентре, упуская из виду район: судьбы их настолько связаны и переплетены между собой, что разделить их подчас невозможно.

О времени заселения местности остались весьма отрывочные сведения. Известно, что после основания города Сызрани (1683 г.) было создано одноименное наместничество, в состав которого вошли земли будущего Новоспасского района. Создание города-крепости Сызрань и других населенных пунктов вовсе не было праздной затеей и прихотью молодого самодержца Петра Первого. Нельзя забывать, что земли, некогда принадлежавшие Казанскому ханству, оставались диким полем, открытым пространством, через которое в русские пределы могли прийти разного рода восточные кочевники, продолжавшие жить по законам средневековья и промышлять работоторговлей. Русскому государству нужны были твердые границы на Востоке, и по царскому повелению к концу XVII столетия эти земли стали интенсивно заселяться выходцами из самых разных концов России. С самого начала земли принадлежали владельцам, чьи имена закрепились в названиях многочисленных сел и деревень: Шереметьево (связано с именем



Первый трактор

Участник гражданской и Великой  
Отечественной войн



Б.П. Шереметева, сподвижника Петра I), Бестужево, Алакаевка, Обуховка, Комаровка. Владельцы населенных пунктов на территории района были служилыми людьми, дворянами, которым царское правительство пожаловало нетронутые еще земли. Судя по летописным свидетельствам, именно таким служилым дворянином был первый владделец поселения, возникшего на территории нынешнего современного рабочего поселка, Петр Гаврилович Соловцов. Название Соловцово продержалось вплоть до 1875 года, когда после прокладки через эти места железной дороги возникла необходимость в названии железнодорожной станции. Станцию назвали Новоспасская, по имени построенной в том же году новой белокаменной церкви Преображения Спаса.

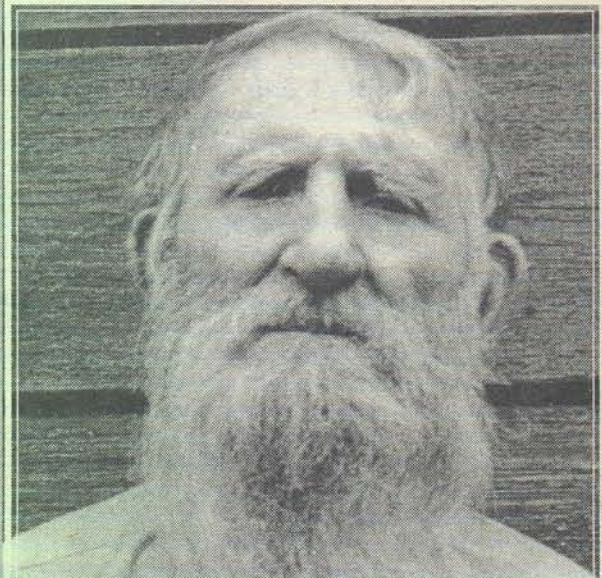
Жители села Новоспасское занимались земледелием, были помещичьими крестьянами, и жизнь их ничем не отличалась от той, которую вели миллионы простых тружеников по всей тогдашней России.

В 1824 году здесь открылась первая земская трехклассная школа на средства самих крестьян. На фоне всеобщей безграмотности населения выделялись очаги дворянской усадебной культуры. Это поместье Бестужевых в селе Репьевка, где в свое время бывал известный русский поэт, герой войны 1812 года Д.В. Давыдов, усадьба Воейковых неподалеку от села Самайкино, давшая ученого с мировым именем климатолога и географа А.И. Воейкова, усадьба И.А. Амбрызанцева-Нечаева в Новоспасском с отличной библиотекой, мастерскими для обучения ремеслу крестьянских детей.

В прошлом веке на территории района появляются первые промышленные предприятия: суконная (ныне обойная) фабрика, основанная отцом известного ученого И.Ф. Воейковым. В 1898 году был построен макаронный завод, ставший позднее Репьевским крупозаводом. Крупное хозяйство - плодopитомник было создано А.И. Воейковым. Сотрудники плодopитомника занимались селекционной работой. За саженцами сюда съезжались специалисты-садоводы со всех концов России. Одних только яблонь насчитывалось около 200



Уроженец с. Репьевка П.А. Кузьмин, герой-летчик, совершивший таран вражеского самолета в первый день войны 1941 г.



Старейший житель с. Малая Андреевка М.А. Юдин

Брат. с/изд.

МОЩЕНАЛЬНЫЙ СЫР  
НЕСТАЖИВА СМЕРДИВАЮЩИЙ

ФОТОГРАФ



1902  
Репьевка

ПОЧТА  
СЫЗРАНЬ



АНДР Симб. губ.  
ЛЫНГКЗ  
СОВЕТ. ДОМЬ.

сортов.

Новоспасский район стал родиной знаменитого бестужевского скота. Эту породу вывели симбирские дворяне братья Бестужевы, во владении которых находились села Репьевка и Бестужево, и сегодня бестужевка является одной из наиболее распространенных молочных пород крупного рогатого скота. Как известно, дворянство российское рождало не только типы, подобные Собакевичам, Маниловым и Обломовым, но и хозяйственных, предприимчивых людей вроде Алексея Орлова, выведшего на досуге знаменитых орловских рысаков, Афанасия Фета, образцового помещика и знаменитого поэта-лирика. Братья Бестужевы принадлежали к той же категории дворян, не желающих и не умеющих сидеть сложа руки и бессмысленно прожигать жизнь.

Конечно, предприимчивых, талантливых людей немало было и среди других сословий. Далеко за пределами уезда и Симбирской губернии была известна фамилия Башкировых. Братья Башкировы – мукомолы и хлеботорговцы – оставили о себе долговую и прочную память в народе. До сих пор старожилы вспоминают слышанные ими от отцов и дедов рассказы об этих незаурядных людях, а когда местные жители договариваются между собой, где они будут

собираться в выходные дни, чтобы порыбачить и искупаться, то говорят: “У Башкировой мельницы” (то есть на месте, где на реке Сызранка стояла водяная мельница М. Башкирова, одного из братьев).

С Новоспасским районом связаны детские и юношеские годы многих известных деятелей науки и искусства России и Советского Союза. Например, село Новое Томышево – родина известного русского ученого-палеонтолога Ю.А. Орлова. В селе Суруловка родился и провел детские годы известный полярный исследователь и писатель Константин Сергеевич Бадигин, в селе Самайкино – известный сценарист, автор сценария (в соавторстве с индийским писателем Ходжой Ахмадом Аббасом) популярнейшего в 50-е годы советско-индийского фильма “Хождение за три моря”. Мария Николаевна Смирнова из поселка Чурино – известная артистка кино Римма Васильевна Маркова.

### — И настоящее

Говорят, что никогда не бывает резкой границы между прошлым и настоящим. Второе всегда вытекает, рождается из первого и порою трудно бывает уяснить, где кончается одно и начинается другое. Разговор о современности применительно к Новоспасскому району имеет смысл начинать с 70-х годов. То было время активного промышленного и гражданского строительства, механизация сельского хозяйства, отрасли, всегда занимавшей и по сей день занимающей важное место в структуре экономики района. В те годы бурно развивалась инфраструктура рабочего поселка Новоспасское и многих сельских

пунктов. Были построены такие мощные предприятия, как завод силикатного кирпича (ныне АО "Силикат"), создано управление "Новоспаскмежрайгаз", нефтегазодобывающее управление "Ульяновскнефть" (ныне АО "Ульяновскнефтеотдача"). В это же время были построены новое здание Центральной районной больницы (1977 год), сданы в эксплуатацию самые большие дошкольные учреждения района. К этому же периоду относится благоустройство большинства центральных усадеб нынешних колхозов и коопхозов, строительство школ и учреждений культуры на селе.

Промышленный потенциал района сегодня довольно мощный. АО "Ульяновскнефтеотдача" обеспечивает печным топливом котельные всех сельских районов области, АО "Альфа", выпускающее обои и фарфоровую посуду, с прошлого года организовало чаеразвесочное производство. Репьевский крупяной завод, АО "Сервелат", АО "Союз" (бывший маслозавод) испытывают трудный период своей истории, но руководители и специалисты предприятий ведут настойчивый поиск путей выхода из тупика, вызванного общим экономическим кризисом, стараются обеспечить более-менее нормальную жизнь своим трудовым коллективам.

В особенно нелегком положении оказались сельскохозяйственные предприятия. Сегодня их в районе 14 (5 колхозов и 9 коопхозов). Однако и среди них есть хозяйства, руководители которых не закидываются на неблагоприятных экономических условиях и добиваются высоких результатов как в полеводстве, так и в животноводстве.

Во многом благодаря работе предприятий и хозяйств, постоянным усилиям со стороны администрации района (глава А.С. Вражнов) в районе за годы реформ, несмотря на все сбои и трудности, не закрыта ни одна из 20 школ, ни один детский сад. Напротив, построена новая школа в селе Рокотушка, открыт реабилитационный центр для детей и подростков. Благодаря поддержке со стороны областной администрации успешно претворяется в жизнь районная программа газификации.

Новоспасцы всегда славятся своим умением не только работать, но и интересно отдыхать. В этом году исполняется 20 лет со дня пуска нового здания районного Дома культуры, а всего клубных учреждений 21. Не одно десятилетие радуют слушателей, почитателей русской песни народные хоры в п. Новоспасское и Фабричные Выселки. Большую роль в

эстетическом воспитании играет детская школа искусств. В районе немало людей, отдающих досуг искусству. Это самодельные композиторы Виктор Батаев и Александр Малкин (последний еще и поэт, его "Песня о Новоспасском" давно звучит в качестве позывных местного радио и телевидения), художники Александр и Лидия Фимановы, бесменный руководитель фабрично-выселковского хора, заслуженный работник культуры России Николай Соколов и другие.

К услугам жителей района прекрасно оснащенная районная больница, по существу имеющая статус межрайонного, центрального лечебного учреждения юга области. Это стало возможным благодаря высокому профессионализму работающих здесь специалистов.

Вот так живут, работают и отдыхают жители одного из самых небольших по территории, но живописных районов области.

*Евгений Щулов*

