

Одной из загадок города Ульяновска, носившего до 1924 года имя Симбирск, является месторасположение хорошо известного по письменным источникам Симбирского городища.

О существовании в центральной части современного Ульяновска старинного городища мы впервые узнаём из наказа царя Алексея Михайловича Романова, адресованного будущим строителям Симбирской крепости. Из этого наказа следует, что строители должны были разместить свой лагерь на заброшенном Симбирском городище, предварительно укрепив сохранившиеся валы и ров. Указания на точное месторасположение Симбирского городища в документе не содержалось, но, очевидно, оно должно было находиться вблизи от строящейся крепости.

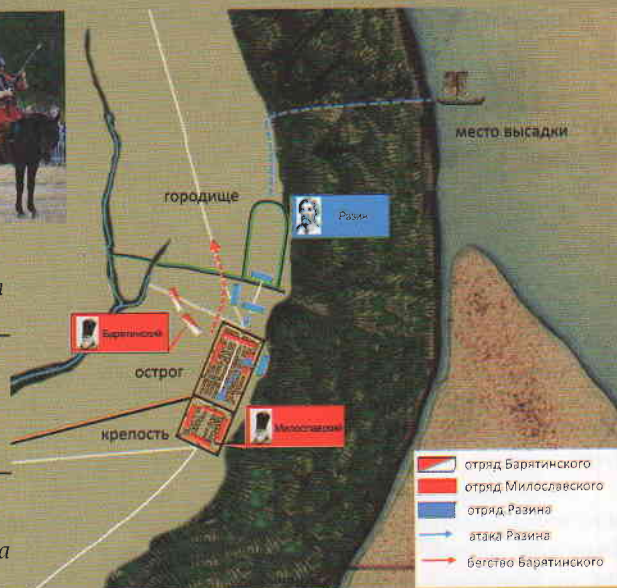
# Симбирское городище



Штурм восставших острога 5 сентября 1670 года



Конные рейтары XVII века. Современная реконструкция



Карта начала боёв за Симбирск 4-6 сентября 1670 года

Ещё раз Симбирское городище попадает в поле зрения современников во время ожесточённых боёв за Симбирск, разгоревшихся в сентябре-октябре 1670 года между войском мятежного донского атамана Степана Тимофеевича Разина и отрядами царских воевод Ивана Богдановича Милославского и Юрия Никитича

Барятинского. В ночь с 4 на 5 сентября 1670 года разинцы высадились в одной версте выше Симбирска и, поднявшись на волжскую гору по Смоленскому спуску (нижняя часть современной улицы Рылеева), заняли пустовавшее Симбирское городище.

«...и стал выше Синбирска с версту под пустынею и того часу вышед из судов на гору и стал на старом го-

родище» (из указа царя стольнику И.И. Чурикову по книге: Материалы для истории возмущения Стеньки Разина. М., 1857).

За два часа до рассвета восставшие попытались с наскоку овладеть Симбирским острогом. Но внезапного нападения не получилось и нападавшие были остановлены подошедшими рейтарами Барятинского и



вынуждены были укрыться за валами старинного городища. В течение последующих суток Разин неоднократно пытался овладеть острогом.

*«...тот <...> день бились мы <...> с утра и до вечера и приступать им к городу не дали и ничего нам не учинили...»* (из отписки Ю.Н. Бяратинского царю из Тетюш).

Удача ему улыбнулась лишь под утро 6 сентября. За полчаса до рассвета основная часть восставших атаковала северную стену острога. А тем временем другая группа скрытно зашла с восточной стороны острога, где оборону держали городовые стрельцы. Последние прельстились посулами восставших и впустили их в острог через тайную калитку. Хлынувшие в острог казаки вместе с симбирскими стрельцами перебили стоящих на стенах дворян и овладели острогом.

*«...на котором месте стояли синбирены, против тех прясел воры и пришли»* (из отписки Ю.Н. Бяратинского царю из Тетюш).

*«...и стреляли синбирцы по ним пыжами и в острог впустили, и кто в остроге был, всех посекали <...> и бились с люди боярскими многое время»* (из отписки Ю.Н. Бяратинского царю из Тетюш).

Ю. Бяратинский попытался отбить захваченный острог, но мятежники затворили перед ним ворота и обстреляли атакующих рейтар из пушек и пищалей. Отброшенный от стен острога Ю. Бяратинский с остатками рейтар отступил на Казань за помощью.

Милославскому удалось отразить внезапное нападение на Симбирскую крепость, после чего он с оставшимися людьми оказался в полной осаде. За время осады Симбирска старинное городище превратилось в укрепленный лагерь восставших. Оно же явилось последним очагом их обороны после разгрома на Свяге и деблокады осажденного Симбирска.

Где же находилось Симбирское городище? По сообщению Стрельной книги, датируемой серединой XVII века, мы узнаём, что старинное городище располагалось по краю волжского венца вблизи старинного вала, шедшего от волжского венца к речке Симбирке.

*«А межа той земли от Волги реки, от старого татарского городища по валу, который вал пошел от того городища к ключу <...> который ключ течет под Свяжскую Конную слободу...»* (Стрельная книга города Симбирска за 1647–1648 годы).

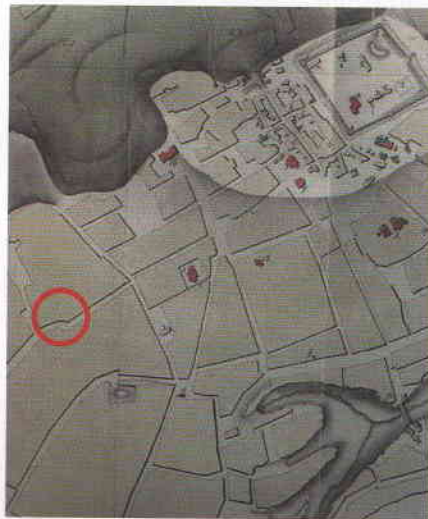
Наиболее вероятным местом расположения старинного вала является бульвар Пластова (бывшая Завьяловская площадь), пересекающий «узину» между волжским венцом и речкой Симбиркой. В XVII веке за этим валом располагались земельные наделы симбирских стрельцов. Позже на месте стрелецких пашен появились жилые кварталы и возникли улицы, повторяющие очертания вала. В связи с перепланировкой Симбирска во второй половине XVIII века старинный вал был срыт, а на его месте возникла Завьяловская площадь.



Современный план Симбирского городища

Симбирское городище располагалось по краю волжского венца севернее старинного вала. Очертания городища угадываются по направлению старинных улиц. Так улица Шатальная (современная улица Карюкина) возникла на месте западного вала городища. Примечательно, что на плане Симбирска 1779 года эта улица делает странный зигзаг – видимо, на месте прохода через валы городища.

По линии 2-го Шатального переулка (ныне 2-й пер. Водников) проходил северный вал городища. По краю волжского венца по линии улицы Верхняя Набережная (ныне Про-



Карта Симбирска 1779 года. На ней обозначен симбирский кремль. Красным кружком выделено место пересечения улиц Шатальной валов Симбирского городища

Казаки XVII века. Современная реконструкция





Фрагмент сохранившихся укреплений Симбирского городища на улице Пролетарской. Фото автора

летарская) проходил восточный вал и ров, от которых сохранились небольшие фрагменты севернее кафе «Колизей».

От Симбирского городища к Симбирской крепости шла прямая и короткая дорога, проложенная, видимо, строителями Симбирска. Позже эта дорога превратилась в центральную улицу Симбирского острога – Стрелецкую. Симбирское городище имело площадь около 5,7 га, что вдвое превосходило размеры Симбирской крепости и приближалось к размерам Симбирского острога.

Весомую помощь в локализации Симбирского городища могут оказать археологические данные. Благодаря картированию обнаруженных за последние сто лет средневековых находок в центральной части Ульяновска удаётся выделить две зоны их концентрации.

Одна зона концентрации тяготеет к волжскому венцу в границах улиц Радищева, Рылеева, бульвара Пластова и включает в себя территорию Симбирского городища и окружающих его селищ. Другая зона привязана к левому берегу ручья Симбирка в границах улиц Красноармейская, Карла Маркса, Гончарова. В пределах второй зоны на месте строительства здания по адресу 2-й пер. Мира, д. 21 в 2009 году автором данной статьи были обнаружены остатки средневекового рва глубиной около 2–2,5 м и шириной 8–10 м. Судя по направлению, этот ров перекрывал пространство между оврагами Симбирка и Малая Симбирка. Местоположение рва может свидетельствовать о наличии в этой части города ещё одного средневекового булгаро-татарского городища. Сохранилось название данной части города – Курмышок, что в переводе с чувашского означает



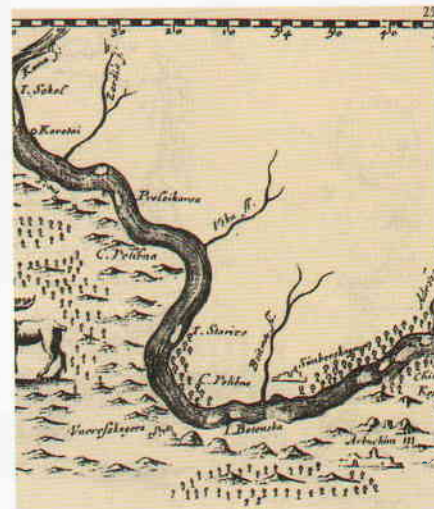
Схема расположения Симбирской крепости (голубая заливка), Симбирского посада/острога (желтая заливка), Симбирского городища (оранжевая заливка), Курмышского городища (лиловая заливка). Красные значки – места археологических находок средневекового времени.

«одинокая изба» или «небольшое поселение». Данное городище так и называлось – Курмышское. Оно расположено по классической схеме между двумя оврагами и по предварительным оценкам имеет площадь около трёх гектаров.

Накопленные археологические данные позволяют наметить контуры обширного средневекового поселения, протянувшегося от улицы Рылеева на севере до улицы Карла Маркса на юге, от волжского венца на востоке до улиц Гончарова и Мира на западе.

Структурно это поселение включает в себя Симбирское и Курмышское городища, связанные воедино оборонительным валом, а также расположенные вокруг неукрепленные селища и некрополи. Общая площадь данного поселения составляет не менее 30 га.

Учитывая значительные размеры данного поселения, его связь с известным по письменным источникам средневековым городом Симбиром/Симбером получает весомое подтверждение. По мнению ульяновского филолога В.Ф. Барашкова, Симбирск с монгольского переводится как Священная гора. Монгольский корень данного названия напрямую указывает на его возникновение во время господства монголов в Восточной Европе в XIII–XIV веках. Связывать легендарный Симбер с Симбирском долгое время мешало отсутствие серьёзных доказательств. По этой причине историки, начиная с К.И. Невоструева и заканчивая автором данной статьи, золотоордынский Симбер размещали на левом берегу Волги на территории Крестова-Городища.



Фрагмент карты Адама Олеария из парижского издания 1659 года, введшей в заблуждение историков. Значок города Sinbirskagora на ней обозначен на левом берегу Волги.

Появление в последние годы новых письменных свидетельств и накопление археологических данных заставило учёных пересмотреть гипотезу левобережной локализации золотоордынского Симбера и обратить внимание на незаслуженно забытое Симбирское городище.

**Александр Вискалин,**  
к.и.н., археолог