

В 2022 году отмечается 30-летие открытия Музея изобразительного искусства XX–XXI вв., филиала Ульяновского областного художественного музея. Масштабные экспозиции, прежде всего, «Дары музею. Часть I и II», отражают особенности творческого процесса второй половины XX – начала XXI веков. Новый проект 2022 года – «Выставка одного экспоната».

Первое представление

Проект «Первое представление» обращён к произведениям художников хорошо известных и недавно заново открытых. Именно в этом проекте отражены основные направления музейной деятельности: хранение памятников искусства, реставрация, изучение и популяризация. В течение года экспонируются четыре произведения. Первые среди них – живописная и графическая работы начала

XX века, отражающие особенности изобразительного искусства времени: следование традициям русской художественной школы и освоение основ импрессионизма, поиски новых возможностей языка знака и пластики авангарда. Спустя век поляриность точек зрения, разнообразие творческих методов и их предъявлений становятся одной мощной историей в «хартии» изобразительного искусства прошлого века.



Леонард Викторович Туржанский (1875–1945) – художник, живописец-пейзажист. В 1898–1909 учился в Московском училище живописи, ваяния и зодчества у Алексея Степанова, Валентина Серова, Константина Коровина. С 1912 года – член Союза художников России. Пейзажист, в творчестве которого воплотились традиции русского демократического искусства второй половины XIX века. В то же время стал одним из первых живописцев, обратившихся к приёмам импрессионизма. Произведения Туржанского представлены в Государственной Третьяковской галерее, Государственном Русском музее, других музеях России.

Л.В. Туржанский «Портрет старушки». 1912

В собрании Ульяновского областного художественного музея хранятся пять произведений Туржанского. Среди них – четыре пейзажа: «Зима кончается» (находится в постоянной экспозиции), «После дождя» (1927), «Первый снег. Урал» (1934), «Осенний вечер» (1935), представляющие характерные для художника особенности сюжетного и колористического решения, декоративные приемы живописного обобщения.

«Портрет старушки» написан в 1912 году и является большой редкостью в творчестве Туржанского. К этому жанру художник обращался только в ранние годы. Большую известность получили портреты писателя



Л. Туржанский.
Портрет старушки. 1912



И.А. Бунина и актрисы Петровой. Картину отличает не только следование традициям психологического портрета художников-передвижников. Она открывает новые возможности искусства начала XX века при передаче характера. Образ старушки – словно сама уходящая эпоха, отражённая в закрытости «старосветской» жизни, строгости и углубленности персонажа, пытающегося безуспешно соединить два века.

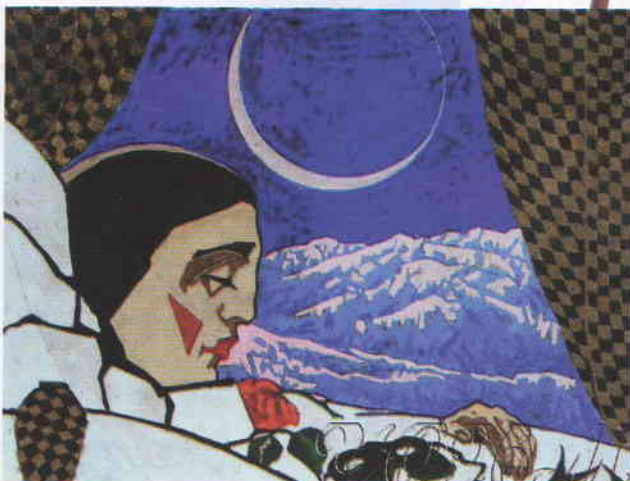
«Портрет старушки» поступил в собрание Ульяновского областного художественного музея в 1968 году от дочери Туржанского – Ирины Леонардовны (1920–2003) – московского живописца, члена Союза художников СССР.



А.М. Гаврилюк.

«Мысль о бесконечности».
1910-е годы

«Мысль о бесконечности» – единственное произведение Алексея Михайловича Гаврилюка в собрании Ульяновского областного художественного музея. Небольшая по размерам композиция (15x19,5 см) выполнена в технике гуаши с добавлением бронзовой краски. Работа поступила в художественный музей в конце 1920-х годов.



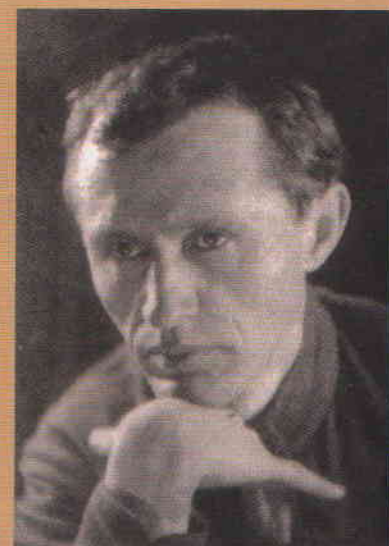
А. Гаврилюк.
Мысль о бесконечности.
1910-е

На обороте подпись художника: А. Гаврилюк. И надпись: «Мысль о бесконечности» Дмитрию Ивановичу Архангельскому от А. Гаврилюк А. Брюм». Это даёт веское предположение, что гуашь могла быть передана в музей Д.И. Архангельским.

О А.М. Гаврилюке известно немного. В Подмосковье он писал в основном лирические пейзажи. Работа «Мысль о бесконечности», созданная в молодые годы, даёт представление о творческих поисках художника, прежде всего, о близости к ставшим ярким фактом искусства «Серебряного века» обращениям в мир театра. И не только в качестве художников – новаторов сценографии, а включавших саму суть мира театра и на сцене, и вне её, в орбиту нового представления и ощущения наступившего XX века. Ни один художник времени модерна не проходил мимо театральной составляющей творчества. Может быть, и Гаврилюк, используя образ Пьеро, представлял и реальную, и мнимую жизнь. Тогда театральный персонаж получает возможность «обмена» с героем живого настоящего времени. Происходит

разворот в эквилибристике понятий: «жизнь – театр» или «театр – жизнь». Снятая маска открывает лицо, плотно загримированное. Но возникает иная личина, скрывающая человека ещё более изощренно. И горы – это попытка открыть таинства мира. Бесконечность заключена в форму почти миниатюрного листа. Бесконечность способна пробить дорогу и тягу к познанию Вселенной. Это было время открытия не только новаторской технической мысли. Следом выступали художники абстракции, в том числе, супрематизма. И Гаврилюк, художник русской провинции, сознательно или интуитивно соединял театральную интерпретацию жизни с поисками её вне микромира. Это были попытки обнаружения иных понятий, бесконечности во всех представлениях жизни, и в большой мере – в искусстве. Гаврилюк стоял на пороге собственного открытия бесконечности.

Елена Сергеева,
искусствовед,
заведующая музеем
изобразительного искусства XX-XX вв.



Алексей Михайлович Гаврилюк (1895–1955) – художник, педагог, ученик Д.И. Архангельского. Родился в селе Кремёнки Ставропольского уезда Самарской губернии. С 1907 года учился в Симбирской мужской гимназии. Учителем рисования у него был Дмитрий Иванович Архангельский. В 1911–1915 годах учился в Казанском художественном училище. В годы Первой мировой войны был на фронте. В 1919 году учился в Пензенской высшей художественной школе. Участник выставок с 1929 года. В 1920-х годах жил и работал в Самаре, преподавал в Самарском педагогическом институте. С 1930-х годов жил и работал в Московской области, преподавал в Абрамцевской художественной школе в 1931–1935, 1942–1955 годах. Умер в Хотьково Московской области.

В книге «Живу и дышу родным городом» (Ульяновск. Издательство «Вектор-С». 2009. С. 45-46) приведены воспоминания о Алексее Гаврилюке Ф.А. Кабанова (Ленинград, 1965 год) в письме Д.И. Архангельскому. И очень ценное для нас письмо А.М. Гаврилюка Д.И. Архангельскому: «Далекое-далекое прошлое – Ульяновск, Волга, гимназия и Вы, мой первый дорогой учитель, заронивший искру любви к искусству. И эта любовь к искусству и само искусство, как яркое мерцание звезд иногда скрашивает мою нелепую жизнь. Ваш Гаврилюк Алексей. 19 мая 1946 г.».