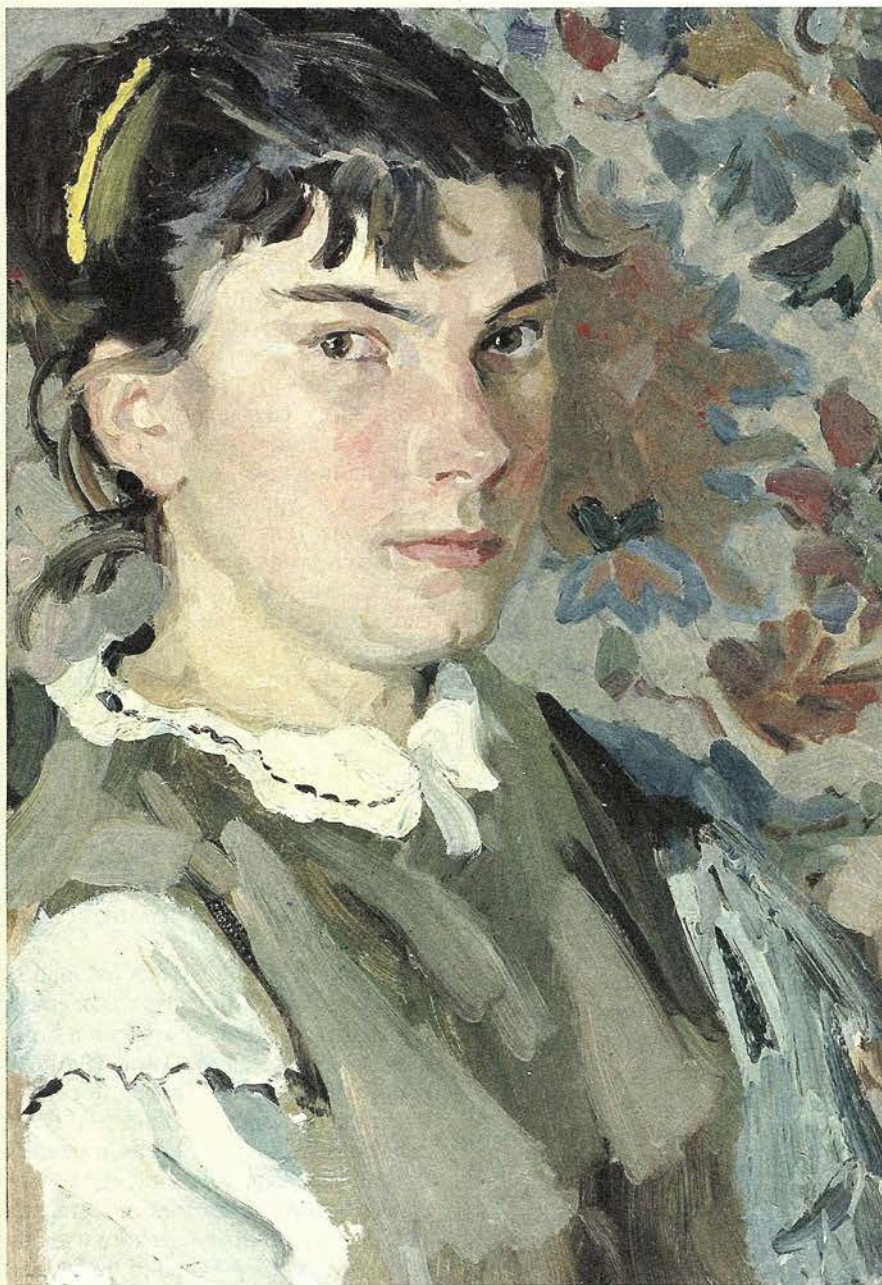


ЕЛЕНА ХОЛОДИЛИНА. ХУДОЖНИК ПЛАСТОВСКОЙ ПЛЕЯДЫ

Е.Н. Холодилина. Автопортрет. Нач. 1960-х. Собрание семьи Пластовых

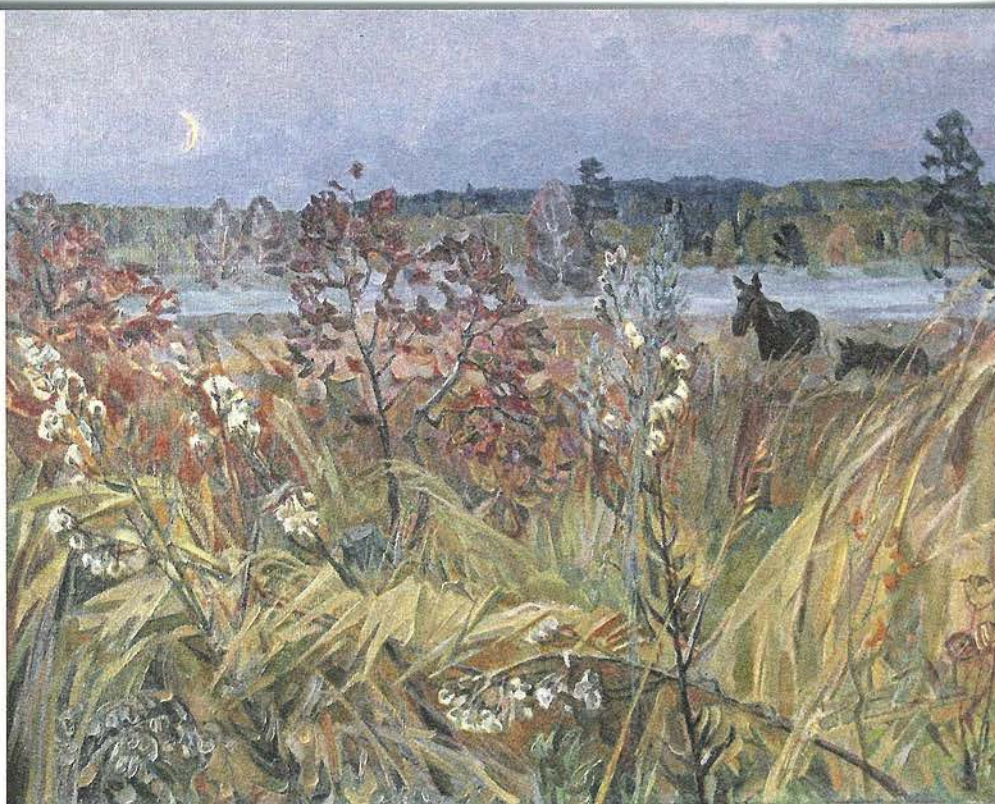


Несмотря на огромное влияние великого таланта А.А. Пластова, Е.Н. Холодилина оставалась художником глубоко самобытным и самодостаточным, ей удалось сохранить собственное видение мира, данное от природы. И в этом можно легко убедиться, взглядевшись в «Автопортрет» (1960-е) художницы. Перед нами сильный, умный, знающий себе цену человек, наделенный упорным и твердым характером.

В январе 2018 года не стало Елены Николаевны Холодилиной. Жена Николая Аркадьевича Пластова, невестка, мать, бабушка – таковы были ее роли в семье художников, такой ее знали в селе Прислоних где она жила долгие годы и там же ушла из жизни. Но она сама была наделена недюжинным талантом живописца. Ярким свидетельством одаренности Елены Николаевны стала последняя прижизненная выставка, посвященная 85-летию художницы. Она открылась в Музее А.А. Пластова в ноябре 2017 года и проработала до конца февраля 2018-

На выставке широко была представлена пейзажная живопись Елены Николаевны. Картины природы завораживают мужественной силой, которую излучают мощные валы облаков, складки холмов, силуэты стогов, соперничающих в упругой устойчивости с очертаниями деревьев («Вечер», 1972). Сближенные по тону оттенки зеленого и коричневого передают безмерное колористическое богатство холодного осеннего дня, клонящегося к вечеру.

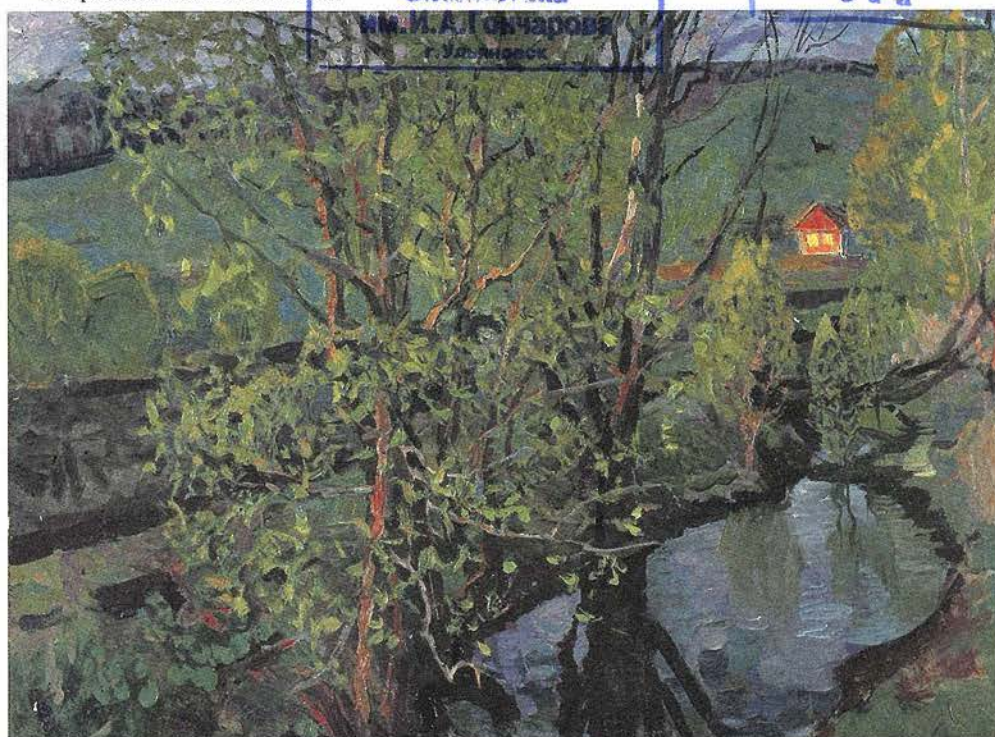
Е.Н. Холодилина. Цветы весны. 2015.
Собрание семьи Пластовых



Е.Н. Холодилина. Осенний месяц. 1980. Собрание семьи Пластовых

Елене Николаевне, окончившей Московский государственный художественный институт имени В.И. Сурикова, ученице знаменитого профессора Д.К. Мочальского, суждено было влиться в художественную жизнь страны во время оттепели, присоединиться к поискам и открытиям «шестидесятников» – художников, отринувших соблазны отлакированного «придворного» искусства 1940–1950-х годов. Пластовская прямота, честность, вечное правдоискательство, философский взгляд на мир оказались близки Елене Николаевне, были приняты ею как неукоснительное свойство настоящего искусства.

Е.Н. Холодилина. Последний закатный луч. 1960-е
Собрание семьи Пластовых



Из мощных контрастов теплых и холодных тонов, прочерченных резкой, решительной кистью, рождаются завораживающая динамика неба и мерцание воды на поверхности пруда в картине «После дождя» (1964–1993). Нельзя не отметить глубокое и точное понимание пластики человеческого тела и чудной стати вороной лошадки – свидетельства нерасторжимой близости искусства Е.Н. Холодилиной и творческих заповедей А.А. Пластова. Сравнение с живописью мастера подчеркивает ярко выраженную индивидуальность художницы.

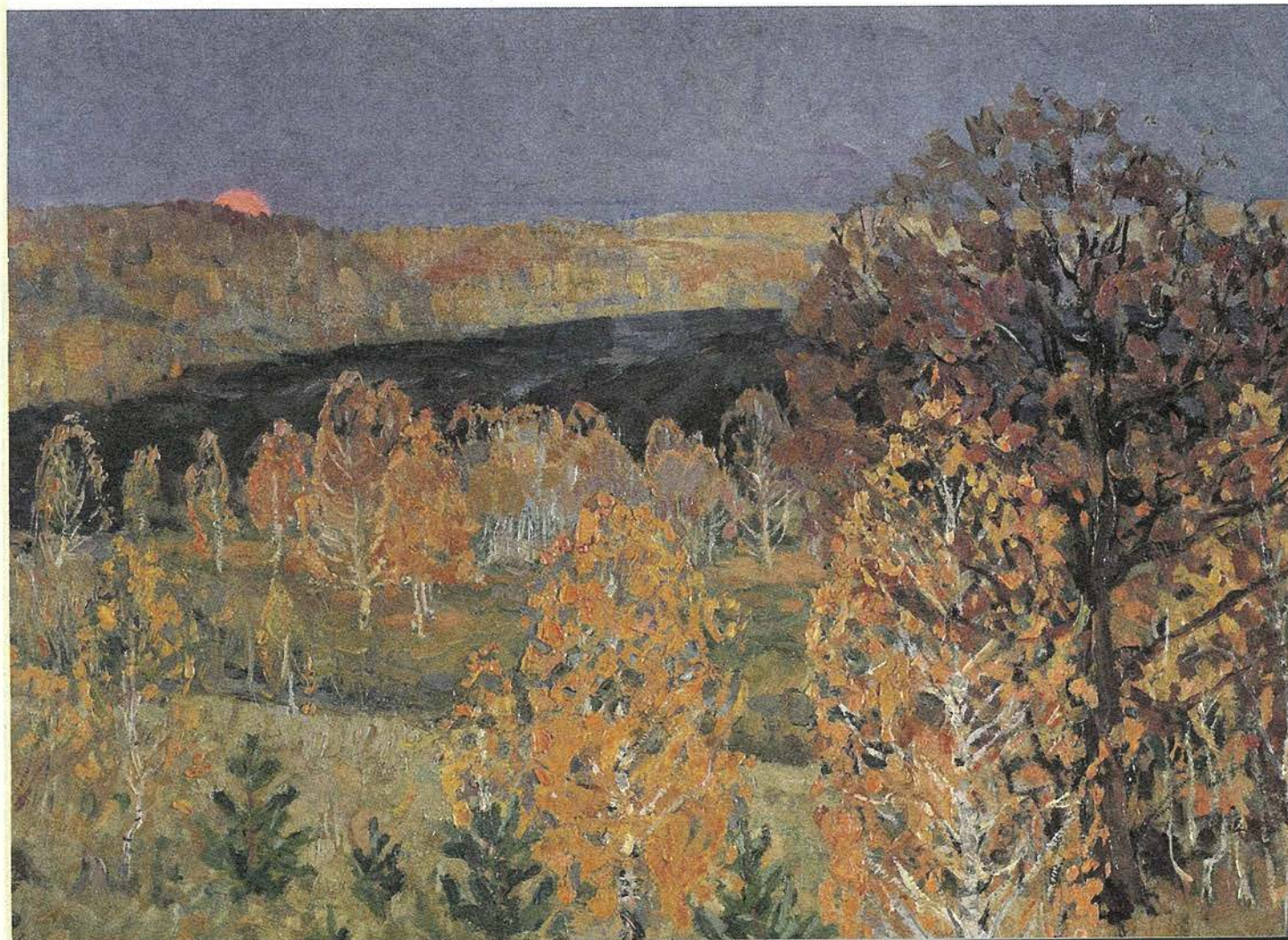
И если истоки ее творчества в искусстве художников «суровых» 1960-х с их сдержанной по колориту, но укрепощенной и свободной живопи-



↑ *Е.Н. Холодилина. Ранняя весна. 1971. Собрание семьи Пластовых*

В архивах семьи Пластовых хранятся записи воспоминаний Елены Николаевны, наделенной не только живописным даром, но и поразительной чуткостью к слову: «Наш мир: леса, цветы, всегда таинственное небо – легкие летние облака или сияющие из темного купола звезды, ослепительные брызги воды на солнце, синие, гудящие шмели... Шум деревьев на ветру, море, то грозное, то тихое, ласковое, и, наконец, дети наши – это ли не чудо мироздания!».

↓ *Е.Н. Холодилина. Тишина. 1968. Собрание семьи Пластовых*





Е.Н. Холодилина. После дождя. 1964–1993. Собрание семьи Пластовых

их прозрачную, воздушную плоть, которая кажется беззащитной в окружении кинжально острых листьев («Ирисы», 1980-е, 2015).

Вариации фактуры безграничны в работах Е.Н. Холодилиной. Мазок то становится длинным, гибким, формируя еще обнаженные ветви деревьев («Ранняя весна», 1971), то превращается в выпуклую мозаику осенней опадающей листвы («Тишина», 1968). Удивительно тонко взяты отношения цвета вечернего неба, освещенного краем луны, и осенней рощи, уловившей последние мгновения солнца. Поэзия и тайна в вечерней мгле («Осенний месяц», 1980) передана с непостижимой свободой и вдохновением. Кисть несколькими движениями способна передать брошенные ветром на землю травы, уловить чуткую настороженность лошади и жеребенка.

Вот и всенародно чтимая при-слонихинская церковь на фоне холмов, увиденная под бурным небом в мягком обрамлении зреющего хлебного поля («В летних полях», 1989). И рядом удивительный по силе эмоционального воздействия пейзаж «Озимые как кружева полей» (начало 1970-х), где глубокие темные тона земли, освободившейся от снега, чернеющая полоса свежей пашни вступают в живописный контраст с изумрудной зеленью всходов. В этом же колористическом ключе решена небольшая картина «Последний закатный луч» (1960-е). Здесь в строй вступает звучная мелодия пруда, вобравшего отражение небес, а последний аккорд влетает в музыку пейзажа солнечный луч, заставивший сиять золотом и киноварью одинокий деревенский дом.

В экспозиции выставки особое место занимали итальянские пейзажи Елены Николаевны. Великая архитектура, бессмертные памятники Венеции, Флоренции, Рима выступают на фоне вечной природы. Сияние небес над Ассизи, сверкание воды венецианских каналов, колышание трав, окруживших виллу Абамелек в Риме, вступают в безмолвную переключку с пейзажами Прислонихи.

Провожали Елену Николаевну холодным и ветреным январским днем. Но навсегда останутся ее картины, исполненные горячей влюбленности художника в этот прекрасный земной мир, центром которого стала Прислониха.

Луиза Баюра,
заместитель директора Ульяновского
областного художественного музея,
кандидат искусствоведения