

Елена СЕРГЕЕВА, искусствовед, заведующая Музеем изобразительного искусства XX–XXI вв. – филиала Ульяновского областного художественного музея.

## СТИХИИ ТВОРЧЕСТВА ХУДОЖНИКА ОЛЬГИ ЛЫСЕНКОВОЙ



Ольга Олеговна Лысенкова (род. 1966, Ленинград) – известный российский художник декоративно-прикладного искусства, акварелист. Педагог, доцент Санкт-Петербургской государственной художественно-промышленной академии имени А.Л. Штиглица. В 1989 году окончила ордена Трудового Красного знамени Ленинградское высшее художественно-промышленное училище имени В.И. Мухиной. С 1989 года жила и работала в Ульяновске, получила известность как яркий молодой автор произведений, выполненных в технике эмали, гобелена, батика. Член Союза художников РФ с 1991 г. (Ульяновская организация), художник Ульяновского государственного университета (1995–2000). Живет и работает в Санкт-Петербурге. Член Союза художников РФ (Санкт-Петербургская организация). Признанный мастер высокотемпературной эмали на металле, художественного текстиля: роспись ткани (холодный батик), ручное ткачество (гобелен), коллаж. Куратор проекта «Современная художественная эмаль. Санкт-Петербург» (трех биеннале горячей эмали). Участник 80 выставок, в том числе более 20 персональных международных (Нидерланды, Германия, Италия, Венгрия, Эстония), республиканских (Москва, Санкт-Петербург, Ульяновск, Ярославль, Уфа, Новгород, Новокузнецк). Произведения представлены в Государственном музее истории Санкт-Петербурга, Ульяновском областном художественном музее, Тюменском музее изобразительного искусства, Государственном музее эмали (г. Кечкемет, Венгрия), Государственном музее стекла и эмали (г. Равенштайн, Королевство Нидерланды), Музее горячей эмали (г. Бергамо, Италия), частных галереях и коллекциях в России и за рубежом. Награждена Дипломом Российской академии художеств, золотой медалью XV Международного конкурса ювелирного и камнерезного искусства «Ювелирный Олимп».

Летом 2023 года в Музее изобразительного искусства XX–XXI вв. состоялась долгожданная персональная выставка Ольги Лысенковой «Избранное. Эмаль, текстиль». В экспозиции, ставшей ярким культурным событием, были представлены произведения, созданные в основном за последнее десяти-

летие. Творчество Ольги Лысенковой в Ульяновске хорошо известно: коренная петербурженка, она с 1989 года почти 10 лет работала в нашем городе, участвовала в выставках, в том числе – в Музее изобразительного искусства XX–XXI вв. На одной из них были впервые представлены эмали на стали,



Экспозиция выставки «Избранное». Художник Ольга Лысенкова. Батик

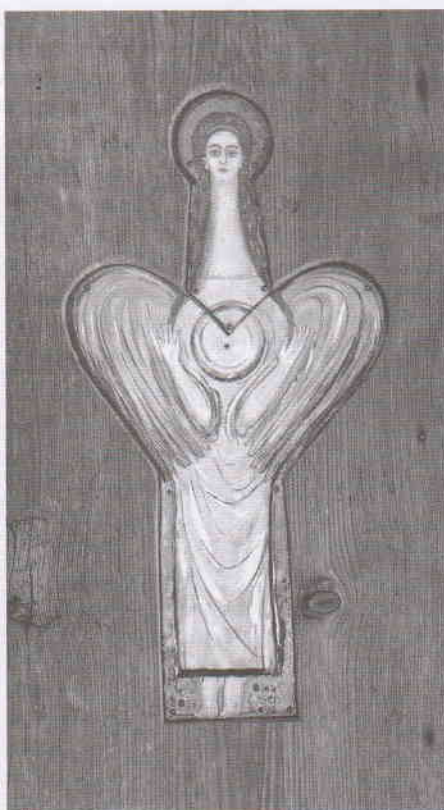


Панно «Ника» в экспозиции выставки Ольги Лысенковой

созданные в венгерском городе Кечкемет, где находится всемирно известный центр эмальерного искусства. Одна из значительных монументальных работ этого времени – бережно хранимый занавес Большого концертного зала Ульяновского государственного технического университета (текстильный коллаж, размер 180 кв. м).

Творчество Ольги Лысенковой формировалось в одном из старейших художественных учебных заведений страны – Санкт-Петербургской государственной художественно-промышленной академии имени А.Л. Штиглица. Среди художников-педагогов, оказавших влияние на развитие искусства О. Лысенковой, выдающиеся российские художники: народный художник России, член-корреспондент РАХ А.Ю. Талашук (Санкт-Петербург), народный художник России, член-корреспондент РАХ Николай Вдовкин (г. Минеральные Воды), педагоги, проводившие симпозиумы в центре эмальерного искусства (г. Кечкемет, Венгрия).

В искусстве Ольги Лысенковой изначально заложена цельность и органичность творческого импульса. Тематически произведения объединяются в циклы, сюжеты часто переходят из эмали в гобелен, батик и наоборот, выявляя свойства материала и давая художнику возмож-



Ольга Лысенкова. Ангел Небесных сфер. 2016, медь, горячая эмаль, золочение, дерево

ности для новых интерпретаций. Примеряя различные техники в решении подчас одного мотива, художник подчеркивает многомерность бытия как в глобальном, так и камерном аспектах. В таких произведениях создаваемый мир дает возможности для представления новых реалий, сопоставляя сюжетные повороты, подчас разводя их в границах замысла. Материал предлагает творческие интервенции: для художника техника эмали или гобелена, батика или акварели предлагает всякий раз смысловые решения, которые отражены не только в нюансах, колористическом непостоянстве, а именно в глуби и по-иному увиденном отражении мира. Потому в сюжетных предпочтениях чувствуется логическая последовательность, органично соединяющаяся с кажущейся спонтанностью деталей. Всякий раз О. Лысенкова обращается к историям, существующим по законам художественного бытия.

Любимая техника художника – горячая эмаль, в которой заложена борьба и одновремен-но диалог с материалом – уникальной живописью огнем по металлу. И если в батике образ покрыт легким флером сказочной завесы, а в гобелене более строг и лаконичен, то в эмали он обретает поистине огненное звучание. Но неизбежно интерпрети-



Экспозиция персональной выставки Ольги Лысенковой «Избранное».  
Ульяновск, музей изобразительного искусства XX–XXI вв. 2023



Ольга Лысенкова на открытии персональной выставки «Избранное». Ульяновск, 21 июня 2023 года

руя сюжеты, художник наполняет их современными чувствованиями, переживаниями. В циклах угаданы как памятники прошлого, так и стихийность жизни человека вне конкретного времени.

Христианская тема – одна из главных на протяжении многих лет, в ней угадывается творческое осмысление традиций древнерусской живописи и золотого шитья. В цикле «Античность» угаданы не только памятники древности, но стихийность жизни человека. Композиции кажутся непреднамеренными, а незначительные изменения отдельных деталей, их колористические движения приводят к новому осмыслению сюжета. На первый план выходит не семантика отдельных памятников, а историческая память.

В эмалях на современную тему нередко присутствуют воспоминания о реальном мире. И этот мир, просвечивающий сквозь эстетически выверенное нагромождение абстрактных деталей, слож-

ный излом пространства и трансформацию формы, рождает фантазмагорические образы. В то же время в них можно отметить несомненное влияние более ранних работ («Христианский цикл»).

На протяжении многих лет творчества О. Лысенкова использует различные детали не только для обрамления эмалей, но для создания единого организма, художественного образа: деревянные доски с различной живописной структурой, колеса от телеги, весла, старые ключи, гвозди. Как говорит Ольга Лысенкова: «Это может быть обветренное или вымоченное в воде дерево, различные оригинальные деревянные бытовые предметы с историей».

Главное для художника – предьявление знака судьбы, за сиюминутной кратковременностью жизни которого должны просвечивать, словно слои эмальерной вечности, загадки подлинности существования. Неспроста эмальерное искусство, возникшее в Древнем мире (прежде всего, в Египте), имеет такой многомерный диалог с миром, в котором существуют творческие импульсы, передаваемые из глубины веков. Обобщение, погружение героев во вневременное пространство отличает эмали, выполненные в последнее время. Произведения метафоричны, обладая способностью театрального свойства, они являются своеобразной живописной симфонией то с плавными, то с резкими перетеканиями цветовых масс. В борьбе двух начал – стремление упорядочить и в то же время выпустить стихию наружу – заключается основа творчества Ольги Лысенковой.

После завершения выставки «Избранное. Эмаль, текстиль» Ольга Лысенкова передала в дар Ульяновскому областному художественному музею два произведения, выполненные в технике эмали. В собрании музея ныне пять произведений художника, которые в ближайшее время будут включены в постоянную экспозицию музея изобразительного искусства XX–XXI вв.

